



2014年正達企業社會責任報告

G-Tech Optoelectronics Corporation
Social Responsibility Report

目錄

前言

關於本報告書	3
永續願景與策略方針	4

利害關係人互動與經營

利害關係人經營	25
種大考量面與邊界鑑別	29
重大性分析	31

最佳職場

人力資源發展	47
人才培育與員工發展	53
社會參與	55

企業概況

公司簡介	5
主要產品與市場	8
企業營收與獲利狀況	11

環境永續

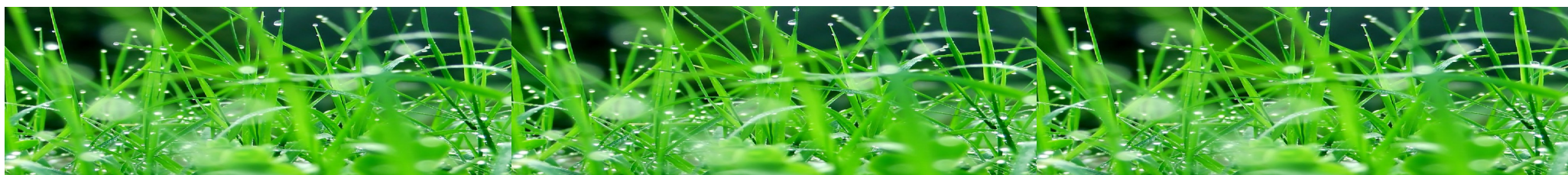
綠色產品	33
溫室氣體與廢棄物排放	36
環安衛管理	40
環保投資及支出	41

公司治理

管理組織與功能簡介	12
企業社會責任之推展	19
營運風險與管理	20
獲獎之表揚與肯定	24

供應鏈管理

供應鏈管理介紹	43
供應商評估	45
客戶服務與滿意度	46



關於本報告書


正達國際光電股份有限公司(以下簡稱正達)，自 2015 年起每年開始出版企業社會責任報告書，揭露了包含經濟、社會以及環境面等永續發展的成果。為了完整揭露正達國際光電企業社會責任的績效，並呈現與利害關係人互動及經營的結果，報告書採用國際公認的全球永續性報告協會(Global Reporting Initiative，簡稱 GRI)於 2013 年發行之全球永續發展報告書指導綱領第四版(Sustainability Reporting Guidelines，簡稱 GRI G4)，做為企業社會責任報告書架構依據。透過 2015 年第二季企業社會責任委員會不斷的開會討論，將經濟、環境、社會等利害關係人所關注之議題，由全體委員共同討論與篩選出重大考量面(Material Aspects)與其內外部邊界(Boundary)，同時並收集利害關係人的意見，依據衝擊度與關切度鑑別重大考量面的優先順序，採用『核心選項』(Core Option)進行揭露，向利害關係人報告本公司在社會責任與永續發展的相關策略、目標、活動、成果和措施，並展現落實永續發展與綠色環保的決心。正達企業社會責任報告書以及更即時之永續發展資訊，請於正達網站 (<http://www.gtoc.com.tw>)下載或查詢。

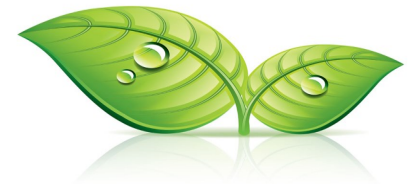
報告範疇及依據

本報告書發行日期為2015年11月，內容涵蓋正達國際光電2014年1月至2014年12月企業社會責任的績效表現，生產據點涵蓋台灣的苗栗和南科廠區，但不涵蓋大陸的製造據點。本報告書採用國際通用指標呈現，若有推估之情形，會於各相關章節註明。財務數據為經過安侯建業聯合會計師事務 (KPMG) 查帳確認，以新台幣計算，ISO14001，OHSAS18001及CNS15506則通過英國標準協會(BSI)認證。

聯絡方式

若您對於2014年正達企業社會責任報告書有任何意見，亦或對於正達企業社會責任相關議題有任何疑問與建議，歡迎您與我們聯絡。

 正達企業社會責任委員會電子郵件信箱：csr@gtoc.com.tw



企業永續願景與策略方針

願景

落實友善地球的策略，維持社會正義與環境保護的永續共存，追求公司及客戶的永續發展與成長。

策略方針

訂定並實踐企業社會責任的十項策略方針，成為正達國際光電持續為社會帶來正向價值的重要原則：

1. 堅持以誠信對待股東、員工、客戶、供應商及社會大眾等利害關係人。
2. 建置有效的公司治理架構，使企業能長期獲利，與股東、員工及所有利害關係人之間達到利益平衡。
3. 企業獲利回饋於股東、員工，並照顧社會大眾。
4. 法令遵守為準繩，追求優於準繩之事實為依歸。
5. 反對貪腐、不賄賂，避免圖私利之行為以落實誠信經營。
6. 尊重人權，提供優質工作機會，包括通暢的升遷管道、具有成長性的工作內容，及健康安全的工作環境，並照顧員工的身心需求。
7. 積極推展玻璃綠能應用，為環保節能盡一份心力。
8. 因應全球氣候變遷，重視並持續落實環境保護措施。
9. 長期關懷社區與弱勢團體，並持續進行慈善捐款、物資捐贈等活動。
10. 落實社會責任資訊的揭露，確保資訊揭露之即時性與正確性。

公司簡介

企業概況

正達國際光電股份有限公司

全球員工人數	約7,000名
資本額	新台幣26.87億元(2015年7月)
設立日期	1996年6月27日
主要產品與技術	•光電玻璃 •綠建築玻璃 •3D成型玻璃
董事長	鍾志明
總經理	江嘉斌
總部	苗栗縣銅鑼鄉中興工業區中興路99號
全球生產據點	台灣：苗栗、台南 大陸：東莞、深圳、成都

正達國際光電成立於 1996 年，創立時全名為「正達科技玻璃股份有限公司」，主要從事掃描器、影印機、平面顯示器等玻璃加工生產，亦生產建築用玻璃。隨著台灣的光電產業迅速蓬勃發展，顯示器產業從 TN、STN、CSTN 跨入 LCD 世代，玻璃加工需求快速成長，正達顯示器玻璃的加工業務漸漸成為公司主要營收來源之一，因此，於 2001 年正式更名為「正達國際光電股份有限公司」，由國外引進設備，並與國際大廠合作研發大尺寸薄板玻璃加工技術，開始切入液晶電視保護板、觸控面板等業務。2007 年鴻海集團透過私募成為本公司最大股東，2008 年開始進行海外拓展，於東莞成立子公司宏達光電玻璃有限公司，2009 年成立南科分公司，2010 年於深圳再成立睿志達光電有限公司，總資本額為 26.87 億元，並於 2011 年順利掛牌上市。

本公司為專業玻璃加工服務供應商，除了供應顯示器、觸控面板以及電子產品玻璃保護板等光電玻璃之外，新開發的 3D 成型玻璃技術也切入電子產品、汽車、日用品等應用領域。2013 年更重新投入綠建築玻璃市場，跨足建築節能玻璃市場，積極推展符合節能環保需求的新世代建築玻璃。

正達公司總部位於苗栗縣銅鑼鄉中興工業區，並於南科設有 2 座工廠，在中國大陸則有東莞、深圳及成都 3 個生產據點，於德國設有一個研發據點，目前兩岸員工約為 7,000 名，2014 年合併營收為 78.9 億元，詳細的公司營運績效及財務資訊，請參考本公司 2014 年年報。

 正達官網：<http://www.gtoc.com.tw>



正達成長歷程

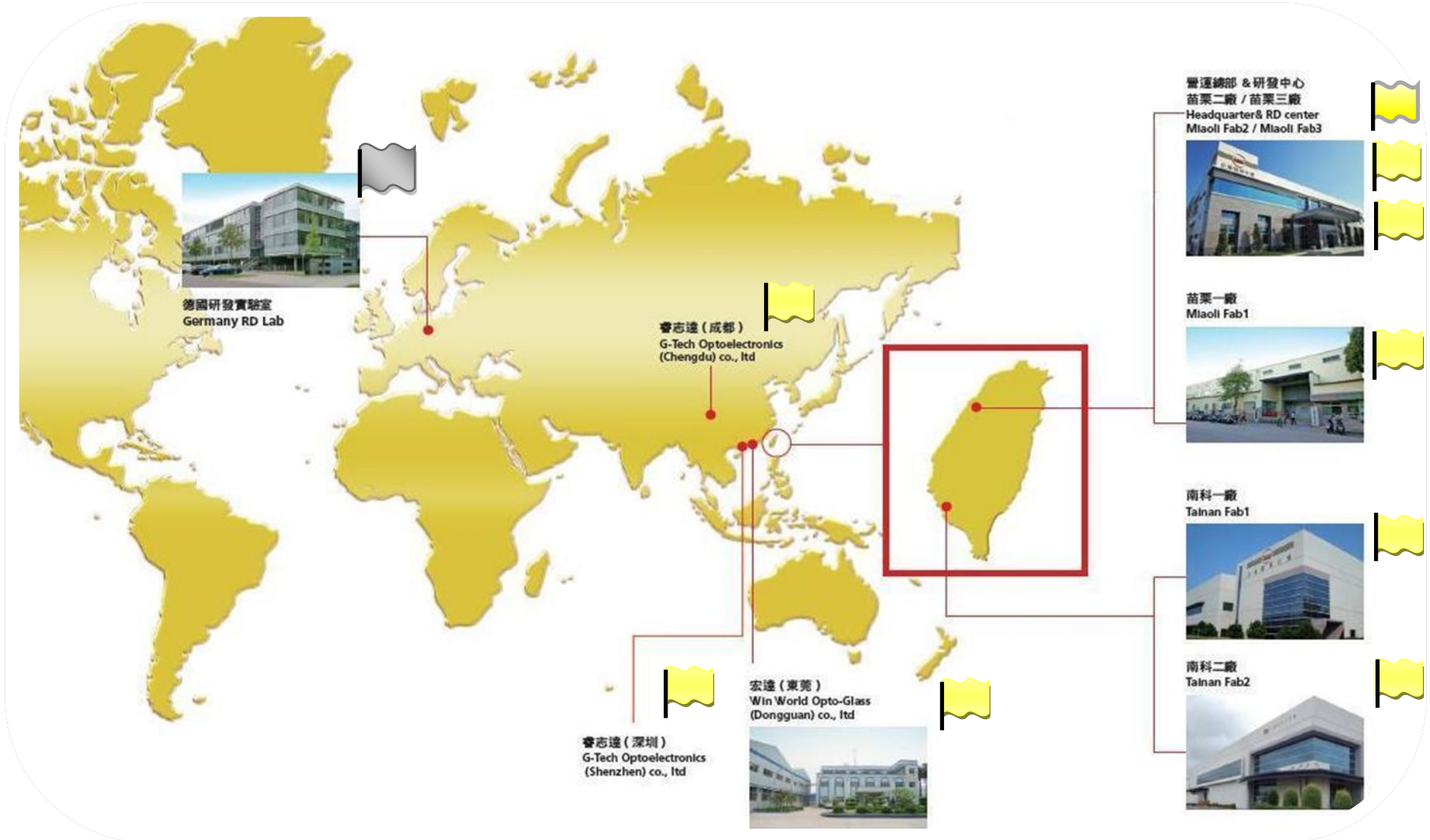


全球營運據點

營運總部

八個工廠據點

一個研發實驗室



主要產品與市場

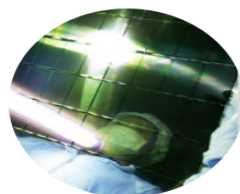
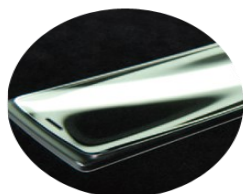
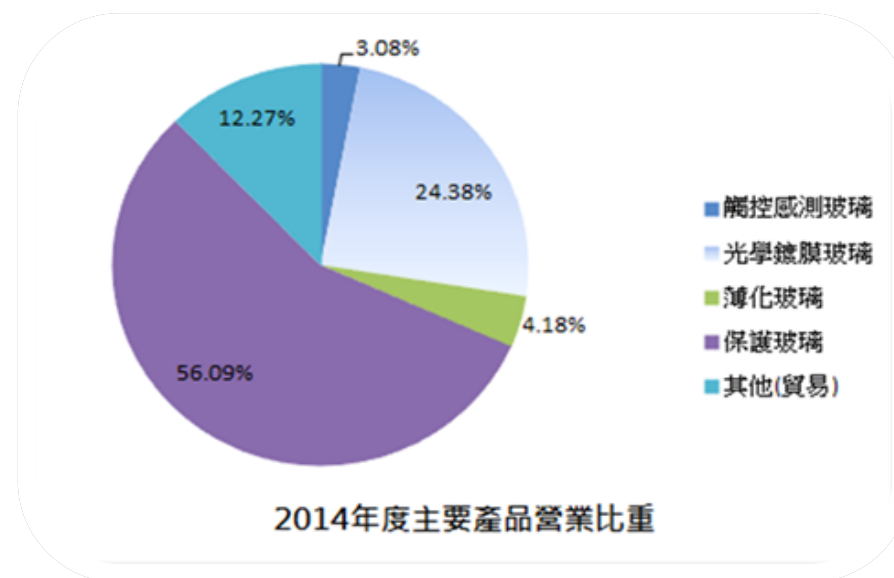
主要產品

正達國際光電主要生產手機、平板電腦、一體成型電腦(All-in-One PC)以及顯示器等終端產品之光電玻璃，近年更投入 3D 成型玻璃製造，將光電玻璃的應用由一般消費型電子領域，拓展至機殼、汽車、日用品等用途，目前主要產品分為以下五大類：觸控感測玻璃、光學鍍膜玻璃、薄化玻璃、保護玻璃、3D 成型玻璃等。繼在光電領域確立領先地位之後，正達以營造更舒適、更美好的節能生活環境為己任，成立綠建築事業，跨足建築節能玻璃市場，積極推展玻璃綠能應用，並採用 EcoTop 防火材料，運用精密開膜技術，生產具天然紋理"仿木"、"仿石"系統的裝飾牆板，兼具美觀與環保、防火、防潮等功能。

正達持續從事玻璃材料及相關應用之改良與研究。積極研發項目如下：

- ◆ 各種電子及車載產品應用之 3D 成型玻璃開發
- ◆ 下一代觸控面板相關製程開發
- ◆ 抗反射(AR)、防髒汙(AS)等表面處理及 ITO 鍍膜結合之製程
- ◆ 3D 成型玻璃與觸控感測膜、顯示面板、與特殊裝飾膠膜等材料與貼合製程開發

正達國際光電投入高科技玻璃精密加工領域近二十年，專注於核心技術開發並持續領先布局新技術，已獲得多家國際品牌大廠青睞，2014年主要生產的產品以保護玻璃為主，約占56.09%，其次為光學鍍膜玻璃占24.38%，其他建築玻璃、3D成型及相關產品貿易量占12.27%，薄化及觸控感測玻璃各占4.18%及3.08%。



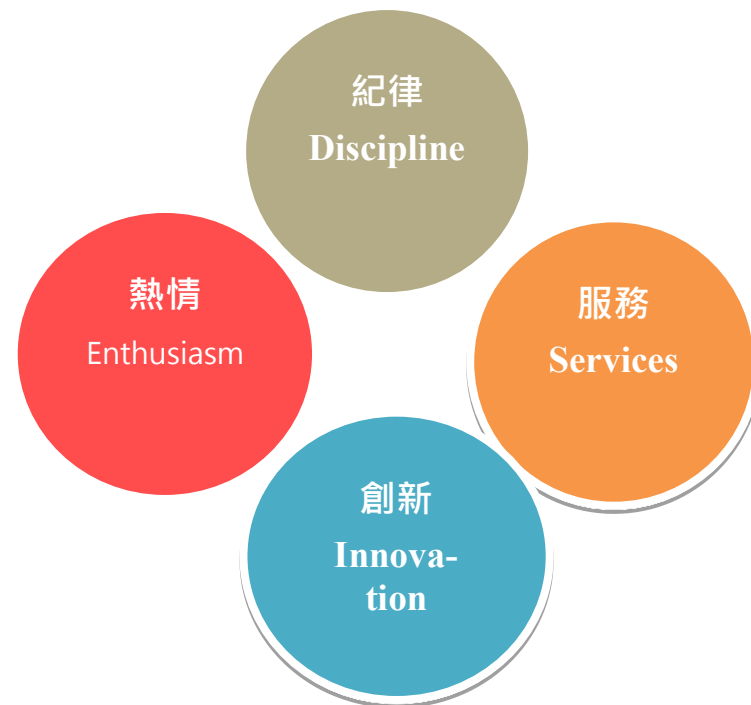
市場概況與成長性

正達國際光電在 2014 年主要銷售市場分布於歐美、中國大陸與港台各地，其中，美國(54.33%)、大陸(20.58%)、台灣(16.21%)為前三大市場。近年來隨著玻璃在電子裝置的應用越來越廣、尺寸越來越大，使得觸控感測玻璃與保護玻璃需求快速成長；自 2010 年平板電腦推出後，不僅百分之百搭配全螢幕觸控，同時螢幕尺寸更由手機的 3.5 吋放大到 10 吋，玻璃的使用面積更大，市場規模可說是倍數成長。儘管智慧型手機、個人電腦、平板電腦需求在連年升高之後，逐漸邁入緩成長期，其成長趨勢依然維持向上。但由於許多企業大舉擴廠，使得產能逐漸出現供過於求的現象。

惟正達的玻璃加工服務也將從過去追求量的成長，轉變為追求更多差異化的多元設計，而具備多元化製程服務的正達，在抗反射(AR)高精密鍍膜及 3D 成型等高變化性不同曲度加工的領域，仍然為技術的領先者，投入了諸多研發心力發展新一代 3D 模造玻璃與綠建築玻璃產品，積極投入轉型計畫。

本公司立基於顯示玻璃加工之相關技術，已有十多年的研發及生產經驗，並擁有台灣同業中最齊全、最具規模、高度製程整合以及對應產業趨勢的應變能力，相對其他規模較小或是新進入市場的競爭者，本公司已深具競爭優勢。同時亦以世界級全方位光學玻璃加工服務供應商為目標，未來將掌握市場趨勢脈動，持續投注研發資源，並維持產能擴充的速度及效率，創造更高的成長動能以及獲利能力。

年度	2013年	2014年
區域	比率	比率
臺灣	16.30%	16.21%
美國	57.06%	54.33%
大陸	26.57%	20.58%
德國	0.05%	0.09%
荷蘭	0.02%	0.00%
香港	0.00%	8.79%
合計	100.00%	100.00%



綠色產品及標章

正達重視消費者的實際需求，秉持永續發展與企業成長並重的理念，成立綠建築事業，跨足建築節能玻璃市場，積極推展高性能節能玻璃之應用。近期更因應國際節能趨勢，與聯相光電協力開發太陽能膠合玻璃，在節能及綠色產品上持續開發新的應用。

高性能節能玻璃綠建材是指在建築物外殼、建築物總耗能量以及對環境之光害影響等方面有明顯的節能效果，能降低建築物之耗能。目前台灣現階段對綠建材玻璃的評定基準為：

- 1、可視光反射率:25%以下，可以減少光反射造成的公害。
- 2、可視光透過率:50%以上，可以減少人造光源的使用。
- 3、遮蔽係數值：低於0.35，可以減少空調的負荷。
- 4、熱傳導係數：低於3.42 Ug值，可以減少空調的負荷。

正達綠建築玻璃皆符合CNS規範，亦符合ISO國際標準規範，不管是原料或製程能力皆可以生產相關產品符合綠色建材之相關規定，亦能達到低耗能、低污染的目標。正達其他玻璃產品也依各國際法規標準和環保標章等要求，如RoHS、無鹵(Halogen-free)等，配合客戶需求於產品規格書及外箱上標示。




AGC 認證數據

製程	品名規格	可見光穿透率	可見光反射率	遮蔽係數	熱傳導係數 U值
覆層玻璃	6mm Stopray Lime 61T POS.2 + 12mm Air +6mm Clear	59%	10%	0.34	1.5

單位：仟元

企業營收與獲利狀況

正達公司股票在台灣證券交易所上市，股票代號為 3149。公司除了每月公布營收報告外，每年皆會舉辦股東常會，所有營運相關資訊可於正達國際光電網站查詢。本公司設有發言人、代理發言人、公關和股務等單位，負責向投資人溝通公司重大訊息，以確保投資人充分了解公司的營運方針與營收狀況。股東可依公司法規定，於每年股東常會以書面向公司提出議案，除此之外，本公司之網站設有投資人專區，定期更新財務及股利股價資訊供投資人參考，股東及投資人亦能透過投資人聯絡窗口，表達建議和看法。我們努力於提高正達企業經營的透明度，使投資人進行投資決策時，能獲得更多相關的參考資訊。

 發言人 邱火生 董事長特助 037-236988 ir@gtoc.com.tw

 代理發言人 林文山 財務副總 037-236988 ir@gtoc.com.tw

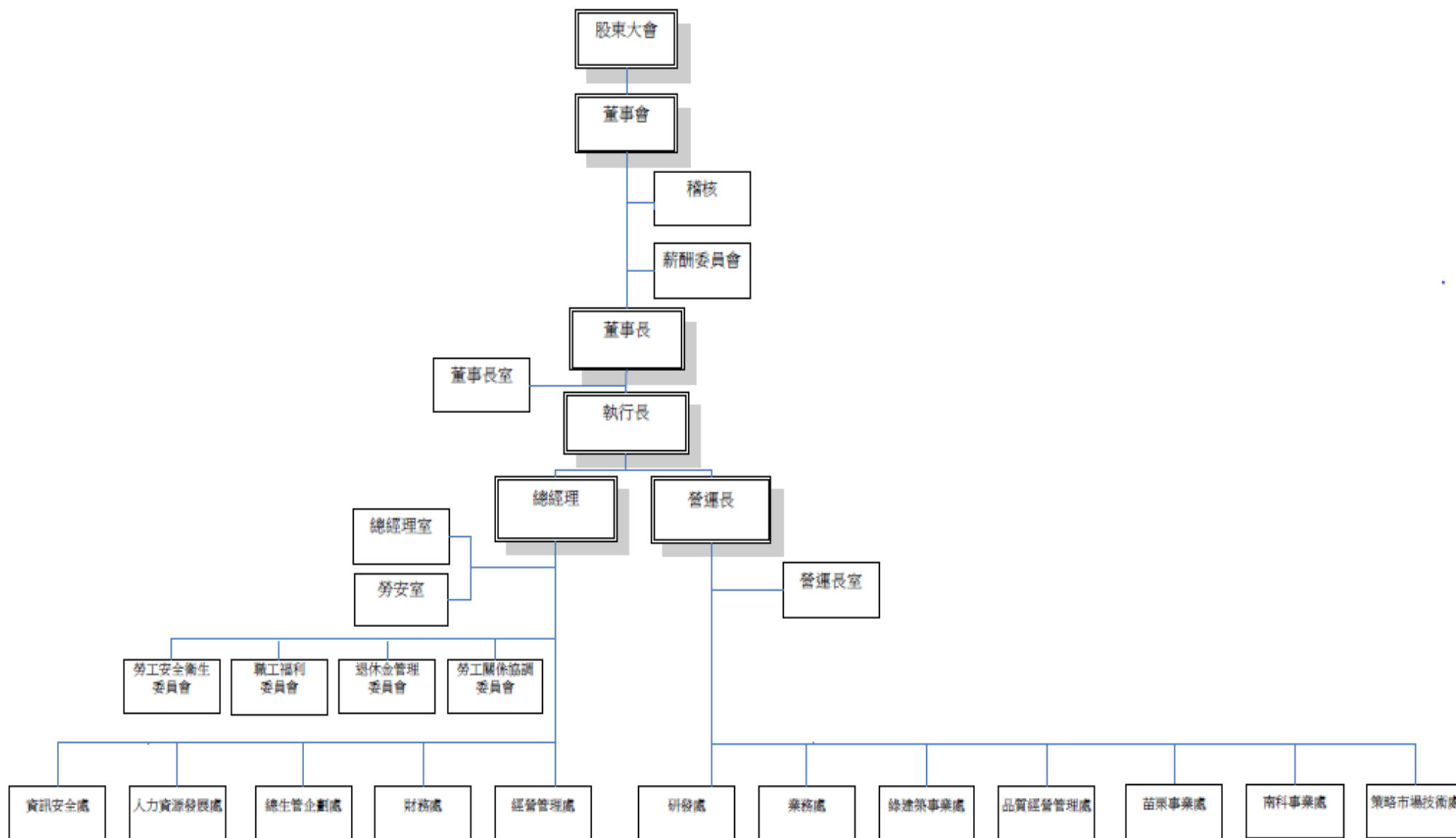
正達 2014 年全年合併營收為新台幣 78.9 億元，全年出貨量約為 4570 萬片，較 2013 年增加了 23.6%，但由於 2014 年產品面臨轉型，加上保護玻璃跌價及既有產品市場需求下滑，因此，2014 年營收約下滑 20.9%，營業淨損 21 億元，每股稅後虧損 7.93 元，詳細的營運狀況、財務報表與年報，可於正達官網查詢。目前本公司已強化經營團隊，同時針對產業現況及趨勢，調整市場策略與轉型計畫，以面對市場嚴苛的挑戰。

項目	2014年
營業收入	7,894,843
營業成本	8,113,133
營業毛利 (毛損)	-218,290
營業利益 (損失)	-1,517,936
稅前淨利 (淨損)	-2,172,353
所得稅費用 (利益)	-3,380
本期淨利 (淨損)	-2,168,973

單位：PCS(K)；新台幣仟元

銷售量值 主要商品	2014年			
	內銷		外銷	
	量	值	量	值
觸控感測玻璃	506	73,894	1,661	169,237
光學鍍膜玻璃	134	23,322	2,944	1,901,064
薄化玻璃	-	-	-	-
其他	1,570	141,072	38,889	5,586,254
合計	2,210	238,288	43,494	7,656,555

管理組織與功能簡介



各部門主要業務

部門	主要職掌
董事長室	負責執行股東會/董事會決議事項及督導公司營運方針。
稽核室	內部稽核與作業制度管理。
勞安室	負責環安督導、勞工安全稽核及專案推行督促。
總經理室	訂定公司營運方針，組織整體規劃、控制、執行及內部之協調
營運長室	銷、產、研目標之統整與營運方針之規劃與執行。
經管處	KPI達成率監控、預算控制、成本分析，
資訊安全處	資訊系統管理，資訊安全管控
人力資源發展處	人力資源發展，推動企業文化、社會責任及員工服務等制度，
財務處	會計、財務之相關規劃與管理。
業務處	行銷、市場價格策略及產品方向計畫之規劃與市場推廣
總生管企劃處	負責全球產能之控管與規劃，及掌握準確之交期
品質經營管理處	公司品質保證管理與持續改善活動
事業處	全球產能與產品生產管理，
研發處	產品的研究與開發及新技術的導入。
綠建築事業處	建築玻璃產品之市場開發、製造、與管理
策略市場技術處	策略性新市場及新技術的評估

董事會

董事會為公司最高治理單位與重大經營決策中心，其職責包括任命與監督公司管理階層、監督經營績效、防堵利益衝突、確保公司遵循各種法令規章及股東會決議行使職權，並致力於股東權益極大化。董事會應向股東負責，支付董事之酬勞，應送至股東會決議，由股東會決定與評量董事會之成果，做為衡量公司最高治理單位的績效。透過董事會績效之監督與評量，有助於提升公司董事會決策之品質與效率，達成有效管理及監督公司之目標。另外，透過年報揭露董事之出席率，可有效監督董事應盡之權利與義務，確實發揮管理與監督公司之功能。

正達本於廉潔、透明及負責之經營理念，制定以誠信為基礎之公司治理政策，注重股東與利害關係人的權益，建立健全而有效率之董事會，並創造永續發展之經營環境。正達對董事所應具備之資格條件採取高專業標準，除應符合法律及法規要求之外，正達之董事均由公司股東於股東會投票選出，皆曾於國內外知名企業擔任要職，並具有商務、財務、會計、公司業務等之豐富經驗。董事會成員相關背景資料可參照公佈的公司年報。

截至2014年底，董事會共有八位成員，成員有董事長、兩位董事、兩位獨立董事及三位監察人。公司所有權由股東大會職掌，董事會主要負責審核及監督所有決策，監察人則超然獨立行使職權。董事與監察人皆依據相關法令定期改選與行使職權。現任第九屆董事及監察人任期依法均為三年，自2014年6月17日起至2017年6月16日

，董事會下設有薪資報酬委員會，其運作依「薪酬委員會組織章程」之規定執行。

本公司於董事會議事規範中有載明有關董事利益迴避條款，對於會議事項，與董事自身或與其代表法人有利害關係者，應於當次董事會說明其利害關係之重要內容，如有害於公司利益之虞時，不得加入討論與表決，且討論與表決時應予迴避，並不得代理其他董事行使表決權。再者，公司已設置具有專業超然性的獨立董事，於公司進行決策時，依其專業與經驗提出公正而客觀的建議。本公司亦設有發言人制度(發言人、代理發言人及股務等)，處理股東建議、疑義、糾紛等問題，另若涉及法律問題，將請法務單位協助處理。

第九屆董事會成員

董事長	鍾志明
董事兼總經理	江嘉斌
董事	戴豐源
獨立董事	林文彬
獨立董事	黃國師
監察人	周志誠
監察人	蕭仁亮
監察人	王國鴻

止 董監事進修與出席董事會情形

依據「上市上櫃公司董事、監察人進修推行要點」第三項，董監事必須定期進修核心課程與專業課程，正達每年定期安排董事進修公司治理相關課程，課程內容包括公司治理、股權交易法律、誠信經營與企業社會責任、背信罪、財務報表揭露等課程。2014年度董事會共召開7次會議（A），董事監察人出席董監事會議與其進修情形詳列如下：

職 稱	姓 名	實際出(列)席 次數(B)	實際列席率(%) (B/A)	進修日期	課程名稱
董事長	鍾志明	7	100%	103/11/20	第十屆台北公司治理論壇
董事	江嘉斌	7	100%	103/07/25	103年度上市公司內部人股權交易法律遵循宣導說明會
董事	戴豐源	4	57%	103/11/20	第十屆台北公司治理論壇
獨立董事	林文彬	6	86%	103/11/20	第十屆台北公司治理論壇
獨立董事	黃國師	7	100%	103/01/21	財務報告附註揭露解析
監察人	蕭仁亮	7	100%	103/11/20	第十屆台北公司治理論壇
監察人	王國鴻	6	86%	103/10/27	從財報弊案中探討刑法「背信罪」的法律責任
監察人	周志誠	6	86%	103/08/18	上市上櫃公司誠信經營與企業社會責任座談會

薪酬委員會

本公司依據「證券交易法第十四條之六」及「股票上市或於證券商營業處所買賣公司薪資報酬委員會設置及行使職權辦法」第二條規定，於2011年5月10日經董事會決議通過設置薪酬委員會，負責評估與監督公司整體薪酬水準與政策，其薪酬包含現金報酬、認股權、分紅入股、退休福利、離職給付、各項津貼或其他具有實質獎勵之措施，委員會每半年至少召開一次會議，各決議事項需經全體委員會二分之一以上委員同意，並提報董事會決議。

正達於2014年6月17日聘任第二屆薪資報酬委員會，由二位獨立董事(林文彬、黃國師)及張清景先生三人組成。本屆委員任期為2014年6月17日至2017年6月16日，最近2014年度薪酬委員會共召開2次會議(A)，委員出席情形如下表所示：

職稱	姓名	實際出席次數(B)	委託出席次數	實際出席率(%) (B/A)	備註
委員	林文彬	1	1	50%	召集人
委員	張清景	2	0	100%	
委員	黃國師	2	0	100%	

薪酬委員會的主要職權

評估與監督公司公司整體薪酬政策

評估與核定董事、監察人之薪酬水準

評估與核定總經理、高階經理人之薪酬水準

評估與核定公司經理人之薪酬水準

依據公司目標、營運績效及競爭環境等因素不定期檢討董事、監察人及高階經理人之薪酬

須經本公司董事會核定之子公司其董事、監察人及經理人之薪資報酬

道德與廉潔

誠信

正達本於廉潔、透明及負責之經營理念，制定以誠信為基礎之政策，並建立良好之公司治理與風險控管機制，以創造永續發展之經營環境。本公司之董事、監察人/審計委員會、經理人、受僱人、受任人或具有實質控制能力者，於從事商業行為之過程中，不得直接或間接提供、承諾、要求或收受任何不正當利益，或做出其他違反誠信、不法或違背受託義務等不誠信行為，以求獲得或維持利益。本公司對於舉發任何違反從業道德守則、誠信守則或舞弊之行為和參與調查過程之員工，公司將給予保護以避免遭受不公平的報復或對待。針對違反從業道德守則、誠信守則或有舞弊情事者，公司將視情節輕重，採取各項之處分。檢舉之案件，於查證屬實，處罰確定後，每一檢舉案件，視情節重大標準，應給獎金為獎勵。正達重視公司員工行為廉潔操守、除公司內部加強宣導道德觀念外，亦訂立相關管理辦法及規範，如員工廉潔作業規範，公司員工應依各項管理辦法及內控規定遵循辦理執行職務，不得假借職務上之權力、方法、機會圖本人或第三人不正當之利益。本公司員工不得要求、約定或收受與其職務有利害關係者餽贈財物。正達亦針對管理階層訂立「管理階層道德行為準則」，避免高階主管利用職務之便圖己私利，防止個人利益介入或可能介入公司整體利益時即產生利害衝突。

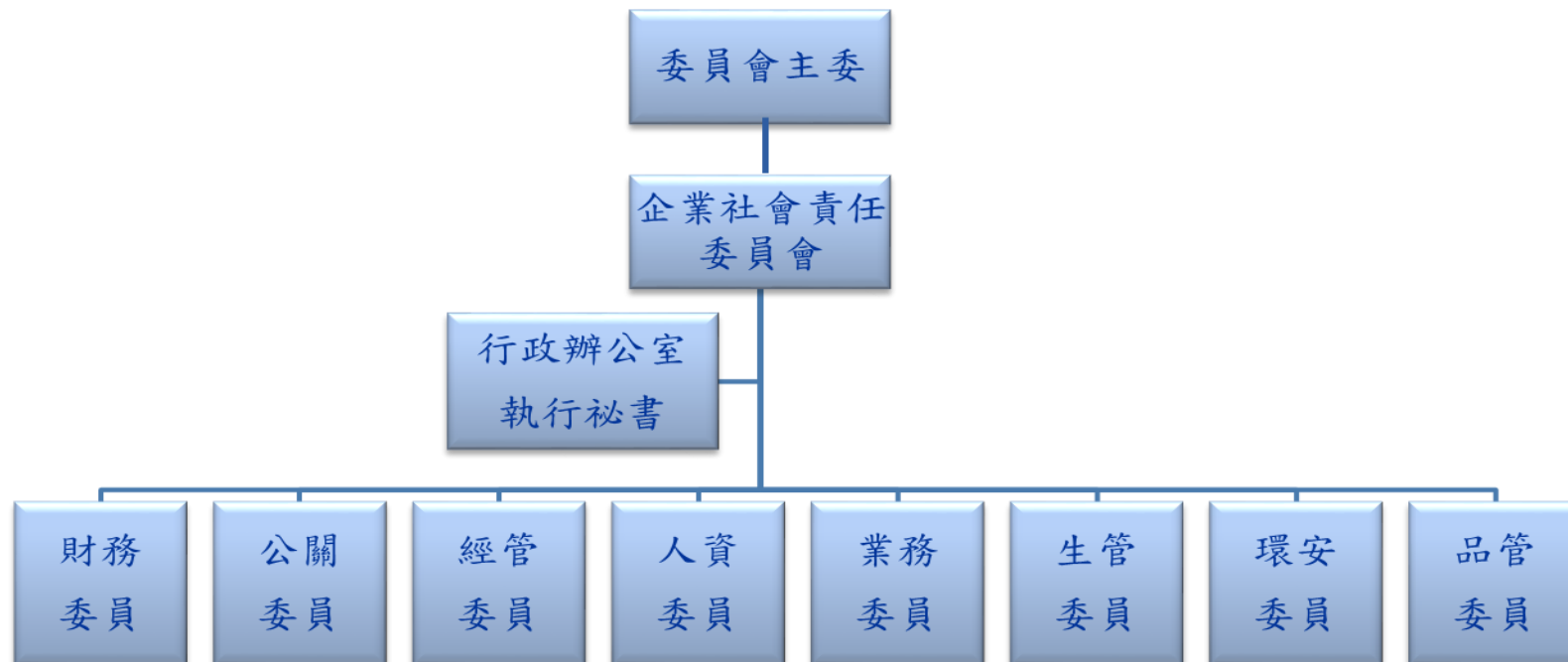
反貪腐

正達對於供應商管理採取嚴謹、慎重態度，為達雙方長期經營合作目標，成為企業上互助信賴的夥伴，建立穩定發展的永續供應鏈，因此要求所有合格供應商在其所生產之產品及服務須遵守社會責任準則，2014年計有185家供應商簽署SA8000企業社會責任供應商實施準則，至2015年7月累計約有300家供應商簽署供應商實施準則，供應商應致力於遵守EICC有關職業道德之規範，禁止任何之貪污、勒索、或過度饋贈，並尊重勞工之勞動權益，不強迫勞動、不雇用童工、不得有任何歧視存在、需提供勞工安全衛生的作業環境。

企業社會責任委員會

為實踐企業社會責任，達到永續發展之目標，公司在追求利潤之餘，也將對社會、環境的影響納入營運活動與發展方向的考量，以符合國際發展之趨勢，並透過企業公民擔當，提升經濟貢獻，並維持在股東、員工、社會及所有利害關係人之間達到利益平衡，並定期向社會大眾揭露企業社會責任報告書，正達於2015年4月正式成立企業社會責任委員會 (CSR Committee)，企業社會責任委員會為企業內部的最高階企業社會責任組織，委員會設置主任委員、召集人、執行秘書與推行委員。主任委員由總經理擔任，召集人由主任委員兼任，執行秘書由負責推動企業社會責任之專職單位推派代表擔任，推行委員由各處級主管為核心委員，各處並推派單位代表擔任推行委員。

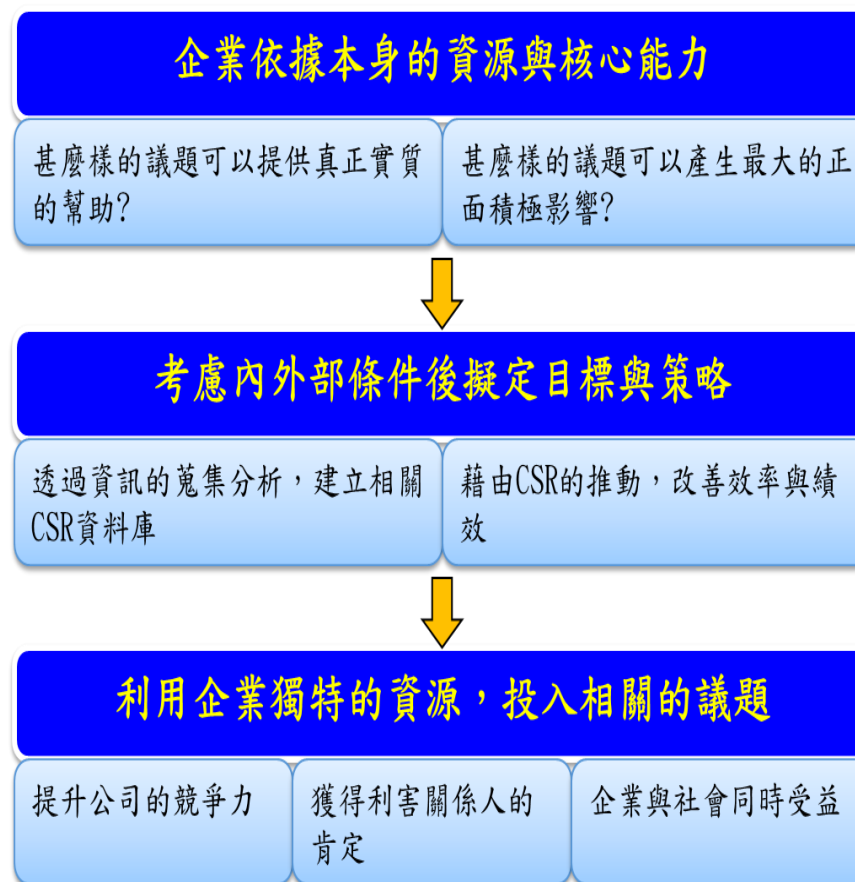
企業社會責任委員會架構



企業社會責任之推展

正達企業社會責任委員會依循戴明循環(PDCA)之概念運作，由企業社會責任委員會訂定永續願景與策略方針，此願景與策略方針皆會對公司全員做宣導，而公司內各個執行單位在進行部門永續計畫推動時，也需遵循公司的願景與策略方針之指導原則。正達內部每年都會進行社會責任風險、環境安全衛生以及優質企業安全等風險評估，亦會落實管理審查與內部稽核等管理活動，風險評估、管理審查與內部稽核之結果需交由各委員會進行審核，委員會並會依據審核結果訂定年度企業社會責任目標並提出改善方向，由委員會主席確認後展開推動；另委員會也需定期向主任委員報告及檢討運作成效，並在完整年度後整理書面資料呈報董事會。對於利害關係人關切議題，正達會建立不同的溝通管道與平台，針對利害關係人的期望與需求，做出回應與說明後續的管理作為，委員會之跨組織運作，希望能融入經濟、環境及社會三大構面之議題，提升各組互動與成效，各委員之表現將會與組織績效考核做連結，讓委員會之運作更具實質性。

社會責任推展原則



營運風險與管理

在企業風險管理方面，正達啟動了風險控管機制。風險管理影響企業營運至鉅，因此我們定期審視企業社會責任、環境安全衛生以及優質企業安全等風險管理機制，利用發生度、嚴重度與探測度計算出各個風險的風險指數(RPN)，將各種風險依評估結果予以區分等級，並制訂風險應變、管制措施及計畫，並衡酌全球環境與組織營運策略優先順序，針對高風險項目，提出危機處理機制，以便及早提出預警，減緩風險對組織營運帶來的影響，進而加強各風險項目間的整合控管。自2015年4月起，正達成立企業社會責任委員會後，更增加了企業營運風險的評估，委員會的各處代表先進行營運風險辨識及分析，並針對組織進行風險因子盤查，我們在2014年鑑別了包括：財務、生產、市場、運輸、原物料、資訊系統、公共設施、設備維護、水風險、氣候變遷、環安衛風險與工程管理等十二大項風險類別，並針對以上風險項目提出風險對應策略與擬定緊急應變措施。

組織的風險類別與管控策略

風險類別	潛在風險	管控策略及作法
財務風險	匯率風險	<ol style="list-style-type: none"> 1. 掌握國際外匯市場趨勢以判斷匯兌的風險。 2. 掌控外幣資金需求及外幣淨部位的變化，並依國際外匯市場的趨勢調整外幣避險比例。以出售或購買遠期外匯、匯率交換或上述商品組合而成之複合式契約以適時規避匯率風險。 3. 制定『取得或處分資產處理程序』以做為從事上述外匯及匯率交易之準則。 4. 依本公司『取得或處分資產處理程序』的規定，本公司從事上述外匯及匯率交易之上限為本公司外幣淨部位(含未來預計產生之淨部位)為避險上限。 5. 依本公司『取得或處分資產處理程序』的規定，有關於避險性交易乃在規避風險，應設停損點以防止超額損失。停損點之設定，以不超過交易契約總金額之百分之二十，如損失金額超過上限時，需即刻呈報董事長，商議必要之因應措施。
	利率上漲	<ol style="list-style-type: none"> 1. 本公司長期借款利率大部份採固定利率，已鎖定利率上升的風險。 2. 發行公司債以鎖定中長期資金成本，避免未來利率上漲。
	集團資金運用效率	<ol style="list-style-type: none"> 1. 利用各項指標定期分析集團企業之財務結構，設定預警機制。 2. 定期監控全集團資金現況及未來資金預測，以強化集團間資金調度，增進資金運用效率。

風險類別	潛在風險	管控策略及作法
生產風險	洩漏客戶產品資訊或機密	<ol style="list-style-type: none"> 1. 設定權限管理機制，監控電腦及資訊系統，限制及管制對外之通訊軟體與郵件。 2. 定期宣導保密之重要性，並與可接觸機密資訊之員工簽訂相關保密協定。 3. 使用機密文件管理機制，限制可接觸機密資訊之人員及名單。 4. 訂定檢舉及獎金制度，並鼓勵員工舉報不當行為，提高無形之約束力。
	人為因素影響排程	<ol style="list-style-type: none"> 1. 訂定生產排程權責，確保溝通管道暢通，主管若察覺有異須主動關心。 2. 訂定並實施生產管理程序書，若發現不符常規之生產安排，須即時確認原因並矯正。 3. 製訂並實施出貨作業說明書，若發現異常出貨狀況，須即時確認原因並矯正。 4. 訂定檢舉及獎金制度，鼓勵員工舉報不當行為，以即時預防或矯正。
	生產排程不當	<ol style="list-style-type: none"> 1. 每週定時進行產銷會議，確認業務與生產單位訊息對稱，避免因訊息傳遞錯誤影響排程。 2. 監控每日生產狀況，即時處理設備或人員異常，並擬定補救計畫以確保如期出貨。 3. 訂定並實施出貨緊急應變管理程序書，定期實施演練，若發生交貨異常，須依規定進行應變及補救措施。
市場風險	銷貨集中	<ol style="list-style-type: none"> 1. 逐步切入車載及其他應用市場，分散產品與客戶過度集中於電子產品市場之風險。
	產品差異化	<ol style="list-style-type: none"> 1. 運用集團資源，共同開發整合性之尖端產品。 2. 提供多元化製程，可因應品牌客戶對玻璃的高度客製化需求。
運輸風險	原料中斷	<ol style="list-style-type: none"> 1. 以不斷料為最高原則。 2. 依據公司原料庫存量、交期、成本等因素，決定最佳運輸規劃。 3. 運輸船期或班機安排完成時，持續追蹤資訊動態並掌握訊息，於船班或班機延誤時，能在第一時間提出解決方案與對策。 4. 經常性進出的貨物需定期做進出口運輸費用詢比議價，如有特殊大量採購時，採取個案方式評估運輸費用。
	成品運輸	<ol style="list-style-type: none"> 1. 出口：依據雙方約定之貿易條件所規定的風險轉移點及運輸投保。 2. 內陸：與運輸公司均簽立運送契約書,並依據契約內容執行。 3. 儘量使用已經取得安全供應鏈(AEO)認證合格之運送公司。

風險類別	潛在風險	管控策略及作法
原物料風險	供料中斷	<ol style="list-style-type: none"> 1. 以製造生產不斷料為最高原則。 2. 供應商：審慎評估並積極開發供料源;簽訂長期供貨合約確保物料穩定供應。 3. 庫存量：依訂單需求建立安全庫存量或要求國外供應商在台灣設立倉庫，定期檢視庫存量，以彈性回應生產需求。 4. 定期拜訪供應商，進行市場需求與廠商庫存的供需分析。 5. 每週召開產銷會議，檢討生產狀況與未來市場變化，以適度的調整物料訂單需求。
資訊系統風險	資訊系統異常	<ol style="list-style-type: none"> 1. 建立標準作業程序，並定期執行內部稽核。 2. 落實資訊安全、系統監控與異常事件通報機制。 3. 規劃系統備援與資料備份還原機制，並定期進行災難測試。
公用設施風險	公用水電油氣供應不穩定	<ol style="list-style-type: none"> 1. 廠務值班人員定期巡檢公用設施，進行抄表紀錄，以確保水電氣供應正常。 2. 依照維修保養計畫定期維護及檢查廠務系統，以維持能源供應穩定。
	法規趨嚴	<ol style="list-style-type: none"> 1. 配合法規公告，確保放流水水質與廢氣排放符合標準。
設備維護風險	機械設備維護	<ol style="list-style-type: none"> 1. 建立設備履歷資料，記錄設備故障資訊，分析性能稼動率並定期檢討與改善。 2. 編製設備操作手冊和保養計劃，落實設備操作標準作業流程與定期保養。 3. 完整的設備教育訓練及人力培育，提供操作人員適當的防護措施，維持良好經驗傳承。
	電控設備維護	<ol style="list-style-type: none"> 1. 落實TS 16949生產設備管理程序。 2. 落實TS 16949設備搶修管理程序。 3. 建立電力系統之監控設備，提昇系統之穩定與可靠度。
水風險	水資源管理	<ol style="list-style-type: none"> 1. 提高水回收率與再利用率。 2. 預作準備以因應極端豪大雨。 3. 改善廢水處理設施，確保放流水質符合環保法令排放標準。 4. 宣導節水措施，致力節水生產。

風險類別	潛在風險	管控策略及作法
氣候變遷風險	碳排放管理	定期進行溫室氣體盤查，持續推行溫室氣體排放減量。 推動低碳生活及低碳社會宣導。 持續關注環境法規要求以及國際趨勢。
環安衛風險	勞工安全	擬定危害鑑別與風險評估管控措施，定期進行危害鑑別與風險評估，當有任何作業變更前亦須進行鑑別與評估。 組織自衛消防編組，定期辦理緊急應變模擬演練，提升全體人員的應變能力。 定期舉辦交通安全教育訓練，加強防禦性駕駛之宣導。
	環境保護	設置除害設備，確保排出之空氣污染物及廢水符合法規排放標準。 致力於可回收物或廢物處理後再利用。 提升廢水回收使用率。
	適法優法	掌握環保新修法令，定期進行法規鑑別，追求合法且優於法律規定之環安措施。
工程管理風險	內部管理	建立管理機制，定期針對工程之工安、品質、進度、預算等進行檢討改善以避免突發事件。

獲獎之表揚與肯定

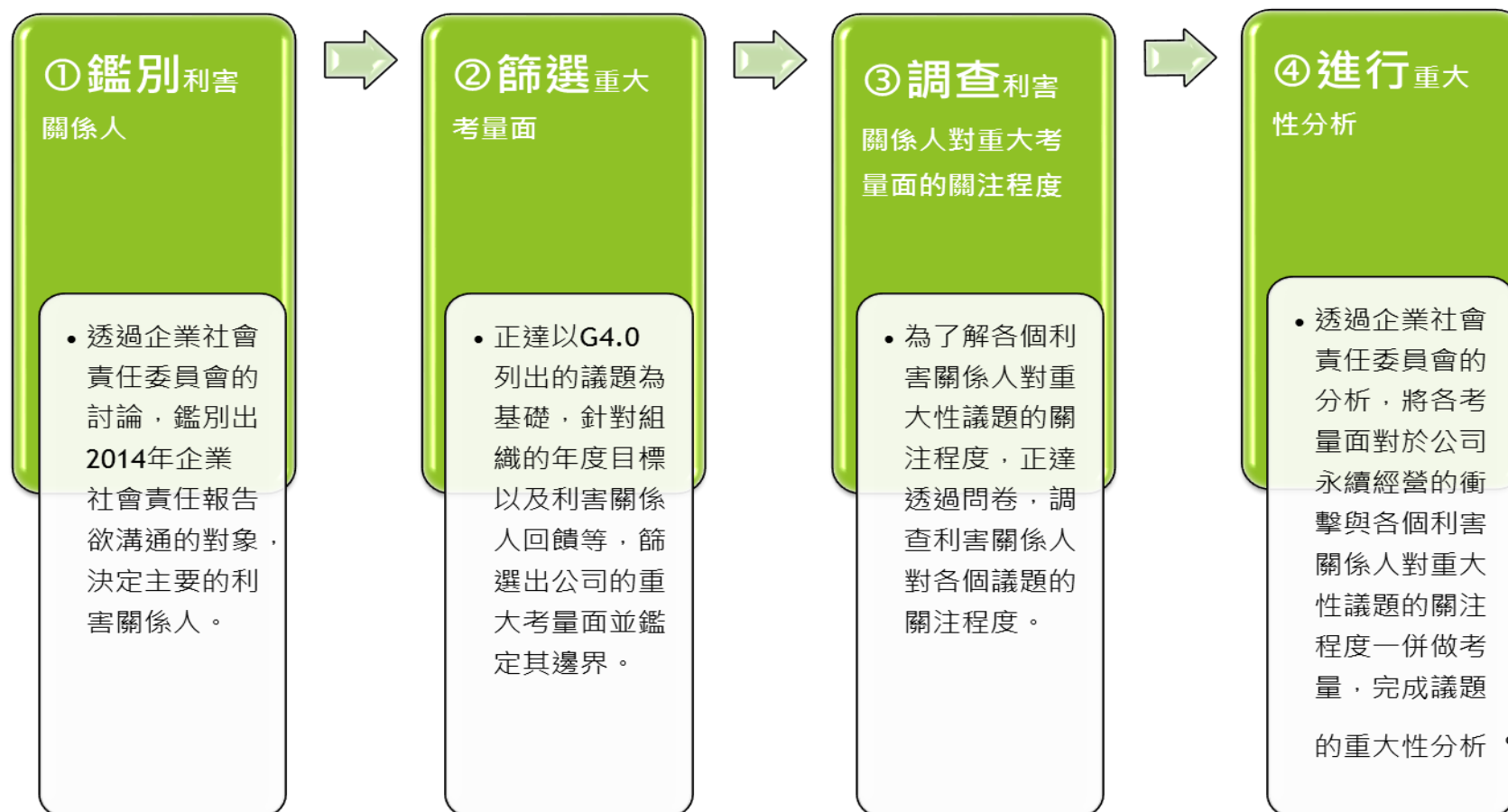
認證與標章	說明
財政部關務署頒發AEO認證	獲財政部關務署授予AEO認證資格，取得全球級最優惠貨物通行證和獲得最優惠之通關待遇
健康職場認證 健康啟動標章	致力於推動職場菸害防制暨健康促進，經評定符合健康職場認證-健康啟動標章
103年度優良哺(集)乳室競賽優等獎	苗栗縣優良哺集乳室競賽共62家參與競賽，經各轄區公衛護士進行初評後，再由母乳學者及專家進行書面評選共選出27家進行複賽及實地評核，選出6家優良哺集乳室，正達獲選此殊榮。



利害關係人經營




利害關係人互動與經營

2013年5月，全球永續性報告書協會 (Global Reporting Initiative，簡稱GRI)，正式發佈GRI第四代版本(簡稱G4.0)，據此，正達列出相關的永續發展重大考量面，議題來源以G4.0列出的環境、經濟與社會考量面為主要依據，考量面的邊界分為公司內部與外部，內部邊界包括總部與子公司(不含大陸地區)，外部邊界則包括客戶、供應商與社區。考量面與邊界鑑別完成之後，正達另進行永續發展相關議題的重大性分析與利害關係人關注程度的調查，利害關係人鑑別、重大考量面篩選與重大性分析等流程描述如下：



2014年利害關係人互動與經營

企業在追求永續發展時，需持續與利害關係人溝通，了解利害關係人的想法，以做為永續發展的重要參考。正達在日常營運中分別建立不同的溝通管道與平台，持續與利害關係人互動，關切利害關係人關心的議題，正達的溝通對象包括員工、客戶、供應商、政府、股東、媒體、社區鄰里與學校，並針對利害關係人關切的期望，回應其需求，下表列出了2014年利害關係人其溝通管道、關注的議題與主要的活動。

利害關係人	溝通形式/管道	關注議題	2014主要活動
 員工	<ul style="list-style-type: none"> •內部網站 •廠區公佈欄 •員工關懷 •員工溝通大會 •員工意見箱 	<ul style="list-style-type: none"> •勞資關係 •薪資福利 •公司治理 •法令規範 •職業安全與健康 	<ul style="list-style-type: none"> •勞資會議 •法令宣導 •健康宣導 •員工意見溝通 •教育訓練
 客戶	<ul style="list-style-type: none"> •年度客戶滿意度調查 •客戶稽核 •公司網站 •參展 	<ul style="list-style-type: none"> •製程技術 •產品品質與可靠性 •新產品開發時程 •客戶服務 •價格 •產品交期及產能 •機密資訊保護 	<ul style="list-style-type: none"> •完成年度客戶滿意度調查 •參展--2014臺北國際建築建材產品展 •客戶年度稽核
 供應商	<ul style="list-style-type: none"> •電子郵件 •電話 •會議 •供應商大會 	<ul style="list-style-type: none"> •供應鏈管理 •交貨品質 •付款狀況 •驗收進度 	<ul style="list-style-type: none"> •SA8000說明會 •AEO啟始說明會 •年度實地評鑑 •供應商問卷調查

2014年利害關係人互動與經營

利害關係人	溝通形式/管道	關注議題	2014主要活動
 政府	<ul style="list-style-type: none"> •公文往來 •各項申報作業 •會議(宣導、公聽會、說明會、專案研討會) •訪查稽核 •問卷調查 	<ul style="list-style-type: none"> •符合法規規章 •環境保護與廢棄物排放 •職業安全衛生 •職場健康促進 •系統驗證 •營運狀況 	<ul style="list-style-type: none"> •各式會議與法規宣導 •實地稽查 •申報作業 •緊急應變消防演練 •交通安全預防駕駛講座 •第十屆台北公司治理論壇 •103年度工商財稅講座 •各項營運調查統計表
 股東	<ul style="list-style-type: none"> •股東常會/臨會 •參加國內外投資機構研討會/年度論壇/交易所辦理之業績發表會 •公開資訊觀測站/公司網站/IR信箱/IR窗口電話 •年報/財報/公開說明書 	<ul style="list-style-type: none"> •法說會 •產業之展望及競爭優勢 •獲利能力/市占率 •營運概況 •財務概況 •股利政策 	<ul style="list-style-type: none"> •一〇三年股東常會 •參加Bank of America Merrill Lynch所舉辦之『Taiwan, Technology & Beyond 2014』 •投資法人參訪
 媒體	<ul style="list-style-type: none"> •企業網站 •新聞稿 •股市觀測站 •訪談 •記者會 	<ul style="list-style-type: none"> •新產品新技術 •產業及市場資訊 •財務資訊 •企業經營及發展 	<ul style="list-style-type: none"> •廠內專訪 •展覽攤位採訪 •新產品發表會 •餐敘 •股東會

2014年利害關係人互動與經營

利害關係人	溝通形式/管道	關注議題	2014主要活動
 社區鄰里	<ul style="list-style-type: none"> •捐款 •捐贈物資 •社區關懷 	<ul style="list-style-type: none"> •服務與關懷 	<ul style="list-style-type: none"> •耶誕禮物募集 •物資捐贈(聾啞福利協進會、中興國小、啟新國中、中山國小、少女之家、聖方濟育幼院、幼安教養院) •志工服務
 學校(中山大學、大華技術學院、國立聯合大學)	<ul style="list-style-type: none"> •捐款 •產學合作 •建教合作 	<ul style="list-style-type: none"> •就業與技術交流 •技術研發合作 	<ul style="list-style-type: none"> •與中山大學及聯合大學產學合作 •與大華技術學院產學合作

重大考量面與邊界鑑別

類別	子類別	重大考量面	揭露績效指標	公司內部邊界		公司外部邊界		
				總部	子公司(不包含大陸)	客戶	供應商	社區
治理	營運狀況	經濟績效	EC1、EC3	●	●			
		市場現況	EC5、EC6	●	●			●
環境	環境保護	原物料	EN2	●	●			
		水	EN8,EN10	●	●			
		污水與廢棄物	EN22,EN23,EN24	●	●			
	氣候變遷	排放	EN15,EN16,EN17,EN18,EN	●	●			
		能源	EN3,EN5-7	●	●			
	環境管理	產品及服務	EN27	●	●			
		環境申訴機制	EN34	●	●			
		法令遵行	EN29	●	●			
總體考量	總體考量	EN31	●	●				
社會	任用與訓練	任用	LA1,LA2,LA3	●	●			
		訓練與教育	LA9,LA10,LA11	●	●			
	多元化與平等	員工多元化與機會	LA12	●	●			
		男女同酬	LA13	●	●			
	勞資關係	勞資關係	LA4	●	●			
		勞工問題申訴機制	LA16	●	●			
勞工健康與安全	職業健康與安全	LA5,LA6	●	●				

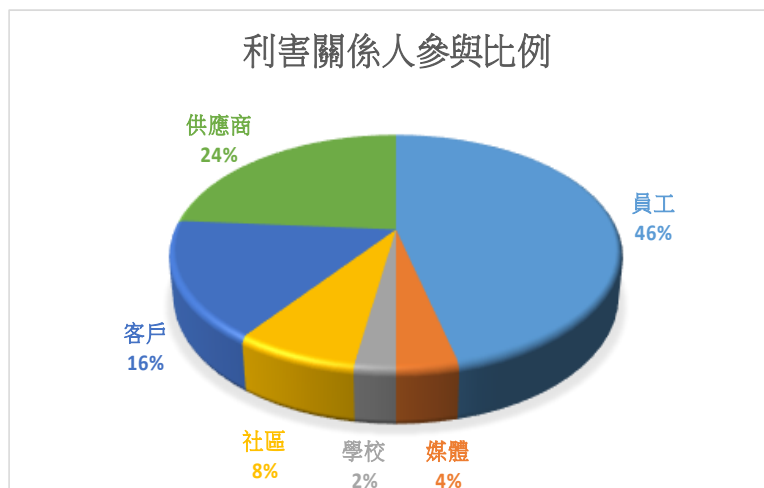
重大考量面與邊界鑑別

類別	子類別	重大考量面	揭露績效指標	公司內部邊界		公司外部邊界		
				總部	子公司(不包含大陸)	客戶	供應商	社區
社會	人權	投資	HR1,HR2	●	●			
		人權問題申訴機制	HR12	●	●			
		評估	HR9	●	●			
	不歧視	不歧視	HR3	●	●		●	
	童工	童工	HR5	●	●		●	
	強迫與強制勞動	強迫與強制勞動	HR6	●	●		●	
	反貪腐	反貪腐	S03、S04	●	●			
	顧客隱私	顧客隱私	PR8	●	●	●		
	產品及服務	產品及服務標示	PR3,PR5	●	●	●		
法規遵循		PR9	●	●				
	供應商評估	供應商社會衝擊評	S09	●	●		●	
		供應商勞工實務評	LA14	●	●			
		供應商環境評估	EN32	●	●		●	
		供應商人權評估	HR10	●	●		●	

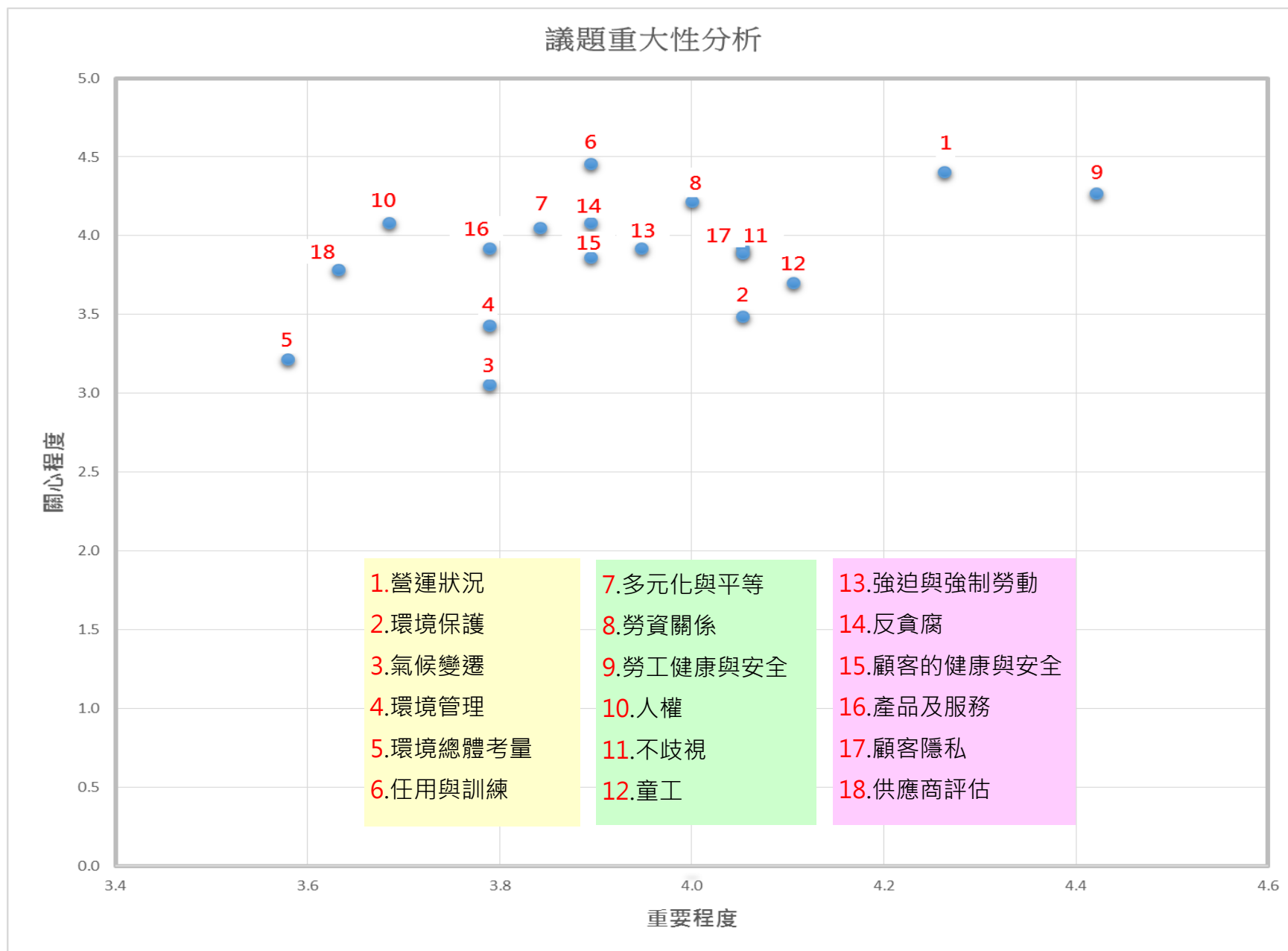
重大性分析

重大性分析亦為企業社會責任關鍵策略領域的一環，正達關注每一項利害關係人關心的議題，我們希望透過對利害關係人訪談與調查，了解不同利害關係人的需求與訴求，並促進良好的雙向溝通，並積極進行持續改善。為了解公司具重大性之關鍵議題，公司針對每一項重大考量面依照對正達的重大程度予以評級，分為極高、高、普通、不高、極低等五個等級，並進行問卷調查，完成重大性分析與優先順訓的排序，進行的方式如下：

- * 針對篩選出來的重大考量面，將性質相近的考量面歸類為同一個相關議題進行調查，以減少調查時填答人的負荷，最後共歸納出18個相關議題進行調查。
- * 在利害關係人關心程度方面，我們執行利害關係人問卷調查，類別包括員工、客戶、供應商、社區、媒體、正達企業社會責任委員會委員、學校單位等。
- * 在員工方面，邀請南北各廠區各單位員工代表填答，每一單位填答的人為1至3位，占總填答人數的46%；在外部利害關係人方面，我們針對每一個類別邀請經常溝通之利害關係人代表填答，外部利害關係人回覆數目佔總回覆比例達54%，其中供應商占24%、客戶占16%、社區占8%、媒體占4%、學校占2%。
- * 在相關議題對正達的重要程度方面，則由相關部門高階主管組成的企業社會責任委員會的成員填答，以判定議題的重要程度。分析結果進行重大性分析，並排序出重大考量面的優先順序。



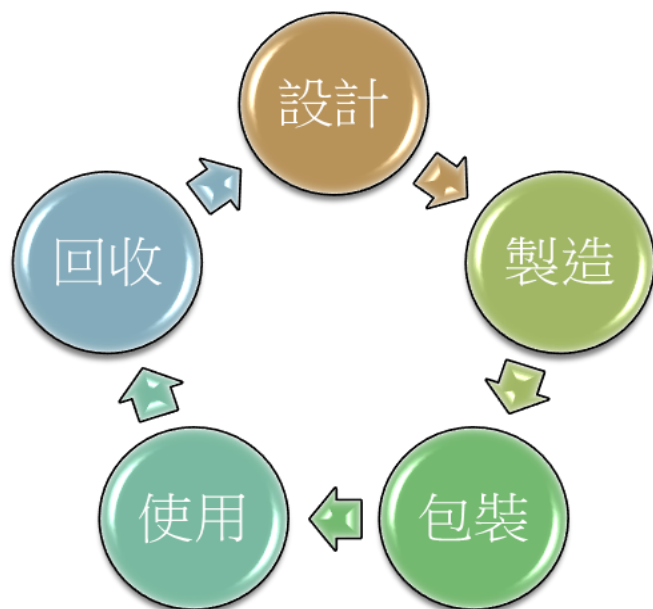
利害關係人關注議題重大性分析



綠色產品

氣候變遷及環境汙染對我們的生活及環境造成重大的影響。我們相信科技業應該扮演節能減碳的核心角色，打造一個低能耗、低汙染與低排放的低碳經濟社會。正達持續改善產品的環境績效，從產品設計及公司營運兩方面肩負起企業永續發展的環境責任，朝環境友善的企業目標邁進。

正達深知企業在製造產品的過程中將多多少少對環境產生影響，因此我們仔細考量產品生命週期的每一個階段，包括產品設計、製造、包裝、使用與回收等面向，希望能減少環境的負荷。正達的原物料主要為玻璃母版，提供了低毒性、低汙染、省能源、省資源及易回收之優良產品予消費者。透過與供應商的溝通，正達與供應商共同追求卓越的國際環保規範，如 RoHS、無鹵 (Halogen free) 等環保標章，共同建立優質的綠色供應鏈。



環境永續

綠色設計

自歐盟2005年公告廢電子電機設備中危害物質禁用指令 (RoHS) 以來，所有進口歐洲的產品皆需遵循此規範，RoHS新版指令2011/65/EU在歐盟成員國正式執行，全球隨其腳步跟進，正達的玻璃產品皆符合歐盟的規範。除了符合國際法規RoHS之外，正達亦制定「環境有害物質管理程序書」，以符合法規及客戶對限用或禁用列管之有害化學物質之嚴格要求，對於供應商則要求依照正達所制定的程序書，提供「供應商有害物質調查表」以及「環境有害物質不使用保證書」，其範圍包含原物料、零件、半成品、部件、以及其他物品。正達在收到相關保證書之後，才會進行採購，以確保所有採購符合環境有害物質管理程序書的規範。

正達的綠建築玻璃符合國家CNS規範，亦符合ISO國際標準規範，其原料及製程所生產之相關產品皆滿足綠色建材之相關規定，如本報告書第11頁呈現綠建築玻璃之反射率、穿透率、遮蔽係數和熱傳導係數等，皆能達到低耗能、低汙染與低排放的目標。其他產品如易潔玻璃、水明鏡等則是採用特殊奈米鍍膜技術，利用其斥水性特性，使汙漬不易沾附於玻璃。若有汙漬均可在用水沾濕後，輕易擦拭清潔，不需使用去漬油或清潔劑等有害環境的溶劑，具有友善環境的產品特性。

節能製造

全球暖化問題日益嚴重，氣候變遷成為全球關注的議題，節能減碳更成為世界關注的話題與焦點，因此，環保節能也成為正達企業社會責任重要的課題之一。正達在規劃苗栗新廠時，以節能省電為目標，在規劃及採購設備時，以環保及節能為優先選擇，作為溫室氣體減量及碳資產管理之基礎，目前共有以下的節能措施：

- 1.變壓器採用高效率節能型變壓器
- 2.廠房內及廠區路燈採用LED燈具
- 3.冰水主機採用高效率主機
- 4.散熱水塔採用變頻高效率水塔
- 5.各式泵浦採用變頻高效率泵浦
- 6.空壓機採用高效率機型
- 7.另外持續進行調節使冰水系統維持高效率運轉、空壓機持續進行降壓減量、MBR系統設備規劃安裝等措施。

綠色包裝

正達的產品出貨時所使用的包裝載具為鐵架或木箱，出貨時會與所有客戶及工地協調，將包材回收可100%重覆再使用；出貨時使用的固定木條皆為可回收再利用的原物料包裝木條。如此的環保包材除了可重複使用外，亦可將廢棄物降至最低。

水明鏡包裝出貨紙箱皆符合歐盟對於包裝材料所規定，鉛、鎘、汞及六價鉻等四種重金屬總含量不得超過100ppm的規定，而塑膠類包裝中亦不包括被普遍禁用的聚氯乙烯（PVC），並符合無鹵素要求，產品中溴與氯之各別含量需<900ppm、總含量需符合<1500 ppm 的需求。



綠色使用

正達持續提供客戶及消費者環保及綠色產品，在既有的玻璃生產的技術基礎上，化學蝕刻及物理拋光兩種玻璃減薄技術，讓新產品之厚度減薄，不僅提供更好的產品競爭力，亦達到降低包裝耗材和運送能源的目的。

正達的節能玻璃為因應當代建築設計的所有難題及挑戰而生。擁不同顏色及不同程度的光透射率及反射率，亦有中性的自然原色表現，且設計彈性、容易安裝，因此深受全球建築業者喜愛。可使用於各種複雜的結構設計，並具備熱能控制以及隔熱功能，以適應任何氣候條件以及設計需求，並達到節能減碳的效果。

正達的易潔玻璃則採用特殊奈米鍍膜技術，利用其斥水性特性，使汙漬不易沾附於玻璃。若有汙漬均可在用水沾濕後，輕易擦拭清潔，不需使用去漬油或清潔劑等有害環境的溶劑。防霧玻璃採用特殊奈米鍍膜塗層，不需插電就可達到防霧效果，鏡面使用清水即可清潔，無需刮刀、清潔劑，簡單快速不留污痕水漬，兼具環保與低汙染的效果。

綠色回收

正達產品主要原物料為玻璃與PVB膠膜，生產過程廢棄處理皆由專業廢棄處理廠回收再利用生產其他相關產品，例如：玻璃資源再生建材、PVB回收膠膜及節能膜等，以降低產品生產對環境的汙染並能回收再利用。



溫室氣體與廢棄物排放

溫室氣體排放議題近年來備受關注，而地球南北極上空臭氧已層遭破壞，冬季和春季各減薄30%，永凍冰川融化造成冰緣上移，這些在在應證著全球氣候暖化不爭之事實，也喚醒已開發及開發中國家密切重視溫室氣體排放所造成的全球暖化的嚴重問題，因此，溫室氣體排放的控制成為因應氣候變遷重要的課題之一。

正達在2015年8月進行2014年度的溫室氣體 (Greenhouse Gas, GHG) 盤查，是依據ISO14064的規範，並根據世界企業永續發展協會 (WBCSD)，與世界資源研究(WRI)發表之GHG Protocol 做為盤查的基準，查證結果將作為本公司溫室氣體減量策略之參考，目前將溫室氣體分為三個範疇：



範疇一：為直接排放，如自有耗能設施、製程燃燒及車輛及冷媒排放等。

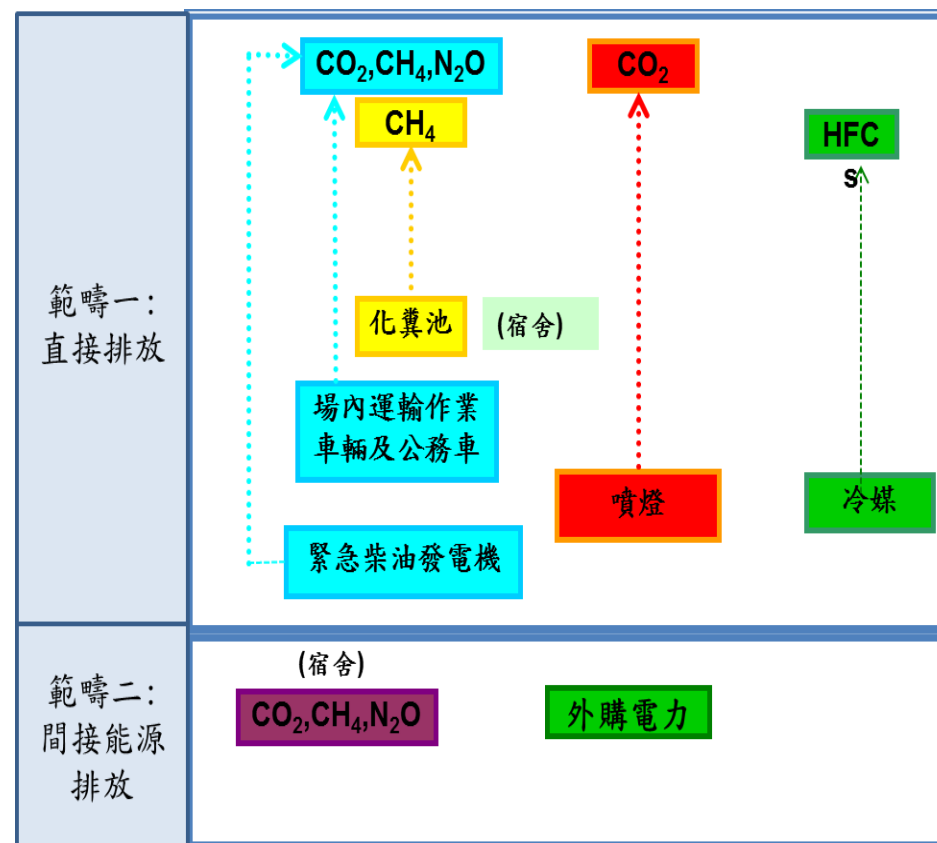


範疇二：為能源間接排放，如使用電力。



範疇三：為其他間接排放，如員工商務飛行、產品及服務採購、產品運輸、資產租賃等

其中範疇一排放量的來源主要為直接來自於本公司各廠所擁有或控制的排放源。包含固定設備之燃料燃燒、製程燃燒源、移動燃燒源、逸散性排放源等，範疇二則為外部所提供的電力所產生的溫室氣體排放。針對範疇三的排放源，因無法掌握其活動及溫室氣體排放，不予以量化。



溫室氣體盤查範疇

CO₂ CH₄ N₂O HFCs PFCs SF₆

在2014整年度範疇1的排放量盤查結果，其排放量為220.67公噸CO₂e，佔整體排放量之0.55%(不含生質排放量為0.338公噸CO₂e)。範疇2能源間接排放的排放量盤查結果其總排放量為40221.295公噸CO₂e，佔整體排放量之99.45%。其他間接溫室氣體排放(範疇3)，是針對本公司其他活動所產生之其他間接排放，由於排放源是由其他公司擁有或控制，因無法掌握其活動及溫室氣體排放，不予以量化，包含：

- (1) 委外之作業車輛及人力(原料、產品運輸)。
- (2) 員工通勤、差旅及商務旅行之私有車輛或大眾運輸工具。
- (3) 廢棄物清運等。
- (4) 公務車冷媒之填充。

詳細的範疇一、二排放量如下表所示：

範疇一排放清冊

溫室氣體種類別	CO ₂	CH ₄	N ₂ O	HFCs	PFCs	SF ₆	總合
排放量 (公噸 CO ₂ e/年)	82.934	135.46	1.939	0.000	0.000	0.000	220.33
占總排放量比例(%)	37.64%	61.48%	0.88%	0.00%	0.00%	0.00%	100%

範疇二排放清冊

項目	排放類別	排放源	溫室氣體種類			排放量 (公噸 CO ₂ e/年)
			CO ₂	CH ₄	N ₂ O	
1	固定燃燒源	外購電力	✓	✓	✓	40000.625

廢棄物排放

正達的廢棄物依源頭管理、減廢、分類、再利用、妥善處理(掩埋或焚化)等面向進行管理，廢棄物處理模式以再利用為優先，焚化為最後手段，本公司在2014年並未接獲任何鄰里的申訴案件，也沒有因違法而接受裁罰的事件。目前生產過程中所產生之廢棄物主要區分為液體類、固體類與回收類等，各類廢棄物之處理均依國內相關法規進行處置與回收再利用；一般垃圾配合規定自行交由清潔公司清運；資源回收物品採分類集中後送交回收廠商或交由各地資源回收商載運。

本公司產生之廢棄物以廢水處理設備所產出之污泥為最大量，污泥經由合法之處理廠以物理方式進行處理後，其最終產物可再利用為磚類或裝飾品等，依照類別及處理方式分類的廢棄物總重量列表如右：

苗栗廠廢棄物排放量

廢棄物種類	重量(公噸)	中間處理方式	最終處理方式
生活垃圾	134.87	焚化處理	掩埋處理
無機污泥	91.13	物理處理	再利用

南科廠廢棄物排放量

廢棄物種類	代碼	重量	中間處理	最終處理
廢油墨	C-0301	0.17	焚化處理	掩埋
廢吸液棉	C-0399	0.06	焚化處理	掩埋
生活垃圾	D-1801	63.45	焚化處理	掩埋
廢塑膠	D-0299	14.75	焚化處理	掩埋
廢玻璃與陶瓷磚瓦	D-0499	1.73	無中間處理	掩埋
廢潤滑油	D-1703	0.3	物理處理	其他：作燃料使
噴砂廢棄物	D-2407	25.52	無中間處理	掩埋
廢玻璃	R-0401	1596.53	再利用	
廢木材	R-0701	45.91	再利用	

節能措施與水資源管理

正達的能源消耗來源最主要來自廠房用電，但公司每年仍持續探索各項節能措施的可行性，持續研擬相關節能計畫，採用各種節能的設備及LED燈具等節省珍貴的能源，2014年各廠區的總耗電量為 33.5×10^6 百萬焦耳，2014年總產量為4570萬片，由於產品種類大小不一，依此，我們換算成總長度為242萬平方公尺，每平方公尺的能源強度為38 KWH/m²。

正達的水資源消耗以工廠耗用為大宗，其次為日常辦公室用水，主要的用水取自自來水公司的營業用水，對自然生態保護區的水源無影響。統計2014年總用水量為58.4萬立方米。在廢水管理方面，各廠區在2014年的工廠事業廢水量為43.8萬立方米，製程回收水則達到14.6萬立方米，作業廢水經廠內處理後依地方法規排放至公共下水道，並表列如後。為珍惜水資源使用，我們除持續探索節水的可能性外，藉由改善用水設備，以達節水成效，也持續宣導同仁節約用水、發現漏水主動通報，並加強日常巡檢。

● 苗栗廠廢水排放量

廠別	廢水產生量 (立方公尺)
一廠	7,576.78
二廠	66,548.00
合計	74,124.78

● 南科廠廢水排放量

廠別	廢水產生量 (立方公尺)
一廠	17,730
二廠	105,983
合計	123,713

健全的環境、安全及衛生管理

正達嚴格執行環境、安全與衛生管理系統，每年訂立目標及行動方案持續改善環安衛系統，並致力於減少營運對自然環境及社區所帶來的影響，如水、能源、廢棄物汙染等。正達嚴格遵循法規所規定的環境安全衛生政策，徹底執行環境安全衛生管理系統，以幫助我們達成對於環境、安全與衛生的承諾與目標，包括管理對人與環境的潛在風險，降低公司營運的衝擊及產品對環境的影響，定期鑑定法規的符合性與公司內部的執行情形，以及確保正達提供員工舒適、健康與安全的工作環境及保護措施。

正達的所有廠區皆通過ISO 14001:2004及OHSAS 18001:2007認證，同時經由第三方合格稽核驗證公司進行每年一次的外部稽核，確保環境與安全衛生管理系統之落實及管理方案之有效性。

2014年，職業安全衛生委員會每個月定期召開一次，由總經理主持，各部門主管及遴選之勞工代表列席參與，勞工代表人數約佔委員會人數約33.3%。正達持續落實環境與安全衛生管理系統的要求，並積極維護全體員工的安全衛生管理，各廠區員工因公傷亡的情形如右以及下頁所示。

● 苗栗廠區員工傷亡類別及統計

統計項目		一廠	二廠	三廠	小計	合計
性別	男(人)	6	5	3	14	20
	女(人)	1	3	2	6	
工傷類別	物體倒塌、崩塌	1	0	0	1	20
	被撞	0	1	0	1	
	交通傷害	2	5	0	7	
	跌倒	1	1	0	2	
職業病	切、割、擦傷	3	1	5	9	0
	職業病	0	0	0	0	
誤工	工傷假(天)	87.5	19	0	106.5	106.5
	工時損失(時)	568.5	180.5	6	755	755
缺勤	因公死亡人數	0	0	0	0	0

● 南科廠區員工傷亡類別及統計

統計項目		一廠	二廠	小計	合計	
性別	男(人)	5	23	28	35	
	女(人)	0	7	7		
工傷類別	物體倒塌、崩塌	0	1	1	34	
	被撞	0	0	0		
	交通傷害	4	8	12		
	跌倒	0	0	0		
	切、割、擦傷	1	12	13		
	與有害物等之接觸	0	4	4		
	被夾被捲	0	3	3		
	壓傷	0	1	1		
	職業病	0	1	1		1
	職業病	0	1	1		1
誤工缺勤	工傷假(天)	6.4	174.5	180.9	180.9	
	工時損失(時)	77	2,094	2,171	2,171	
	因公死亡人數	0	0	0	0	

環保投資及支出

正達積極執行環境與衛生管理系統，每年訂立永續發展目標並持續改善環保績效，每年亦編列空氣汙染、廢水汙染以及廢棄物處理的預算，致力於減少營運對全球環境及社區所帶來的水、能源、廢棄物與紙類等損耗，為愛護地球、友善環境以及落實永續共存的概念盡一份心力，以下列出2014年正達在空氣汙染、廢水汙染防治以及廢棄物處理的資本支出與經常性支出：

● 苗栗廠環保支出

項目	資本支出		經常支出	
	103年新購買之汙染防治設備金額	103年新購供汙染防治設備使用之土地投資金額	103年汙染防治設備操作與維護費用(不包括委外處理費用)	103年租用之汙染防治設備(含廠房)租金
總計=(1)+(2)+...+(5)	22581千元	0千元	1530千元	0千元
(1)空氣汙染防制	16387千元	0千元	170千元	0千元
(2)水汙染防治	6194千元	0千元	1360千元	0千元
(3)廢棄物處理=[1]+[2]	0千元	0千元	0千元	0千元
(4)噪音及振動防制	0千元	0千元	0千元	0千元
(5)土壤及地下水汙染防治	0千元	0千元	0千元	0千元

● 南科廠環保支出

項目	資本支出		經常支出	
	103年新購買之污染防治設備金額	103年新購供污染防治設備使用之土地投資金額	103年污染防治設備操作與維護費用(不包括委外處理費用)	103年租用之污染防治設備(含廠房)租金
總計=(1)+(2)+...+(5)	0千元	0千元	382千元	0千元
(1)空氣污染防制	0千元	0千元	0千元	0千元
(2)水污染防治	0千元	0千元	382千元	0千元
(3)廢棄物處理=[1]+[2]	0千元	0千元	0千元	0千元
(4)噪音及振動防制	0千元	0千元	0千元	0千元
(5)土壤及地下水污染防治	0千元	0千元	0千元	0千元

● 苗栗廠委外、共同處理費用、接受政府補貼金額及污染防治附帶收入

項目	103年委外及共同處理費用		103年接受政府之污染防治相關補貼	103年進行污染防治產生之相關附帶收入
	民間部門	政府部門		
總計=(1)+(2)+...+(5)	692千元	0千元	0千元	0千元
(1)空氣污染防制	0千元	0千元	0千元	0千元
(2)水污染防治	0千元	0千元	0千元	0千元
(3)廢棄物處理=[1]+[2]	692千元	0千元	0千元	0千元
(4)噪音及振動防制	0千元	0千元	0千元	0千元
(5)土壤及地下水污染防治	0千元	0千元	0千元	0千元

● 南科廠委外、共同處理費用、接受政府補貼金額及污染防治附帶收入

項目	103年委外及共同處理費用		103年接受政府之污染防治相關補貼	103年進行污染防治產生之相關附帶收入
	民間部門	政府部門		
總計=(1)+(2)+...+(5)	1198千元	1680千元	0千元	0千元
(1)空氣污染防制	0千元	2千元	0千元	0千元
(2)水污染防治	0千元	1408千元	0千元	0千元
(3)廢棄物處理=[1]+[2]	1198千元	269千元	0千元	0千元
(4)噪音及振動防制	0千元	0千元	0千元	0千元
(5)土壤及地下水污染防治	0千元	1千元	0千元	0千元

供應鏈管理

供應鏈管理介紹

正達積極地與來自全球各地的供應商成為夥伴關係，一起進行有效率的全球營運及合作，以提供我們的客戶高品質的產品。我們同時努力確保供應鏈提供安全的工作環境，工人獲得平等的尊重和對待，並持續在永續經營的目標中承擔環保責任並遵守道德規範。我們感謝所有傑出的供應商夥伴，和正達一同努力維持具有社會與環境責任的供應鏈，我們將以更積極的態度，更宏觀的視野，慎重地檢視所須因應的永續議題，以強化整體供應鏈對社會與環境的正向影響。

正達在玻璃原料的供應鏈上，與美國、日本、德國之玻璃製造商均有密切的合作，提供客戶完善的供應鏈管理機制，滿足客戶的需求。在2014年，我們的供應鏈管理體系與前一年相比並無重大改變。正達同時也在2014年導入SA8000企業社會責任管理系統，並同步展開供應鏈端的落實。我們抱持著與供應商共同合作與努力的態度，一方面制定管理規範，一方面也利用多方管道與供應商溝通並協助其提升企業社會責任管理能力。

在供應商的導入流程方面，我們將供應商的社會與環境管理流程，區分為導入、評估、確認、持續改善等四大階段，以檢視供應商在實踐企業社會責任方面的表現及供應商在環境、社會、治理等面向的績效。



✦ 階段一：導入

自2014年9月起，所有正達的新供應商均需簽署「SA8000(CSR)供應商實施準則」，要求供應商均須遵守甚至超越當地政府勞動和環安衛等法規。導入的新供應商均需保證符合相關之社會責任準則及要求，如拒絕使用有害性化學物質、強迫性勞動、童工與性別歧視等。

📄 階段二：評估

正達要求直接材料(玻璃)商與年度交易金額前20大之重要間接物料供應商，均需填寫正達國際光電「SA8000評鑑表」，針對勞工、健康安全、道德與環境等四大面向進行自我評估。



階段三：確認

現場稽核為確認供應商社會責任落實度最直接且深入的方式，故正達於2014年9月起，針對直接材料(玻璃)，與年度交易金額前20大之重要間接物料供應商均進行現場的實地稽核作業，除原本品質相關的QPA/QSA的稽核外，亦針對供應商「SA8000評鑑表」的自評結果進行覆核。

SA8000企業社會責任評鑑結果，低於70分的供應商，將由正達國際光電人資單位提供稽核缺失，由品保單位發出稽核缺失表，要求供應商提出改善報告並限期改善，並由人資單位確認其改善措施之有效性。

階段四：持續改善

正達除要求供應商均須遵守甚至超越當地政府勞動和環安衛等法規外，正達也會向供應商提供最新的社會與環境責任趨勢與法規規定，並視必要性召開相關的說明會，以期與供應商共同持續成長，以提升正達供應鏈因應永續發展挑戰的能量。

正達與供應商為緊密合作的夥伴關係，在社會與環境上的責任亦然。我們藉由各項議題的推動、年度供應商大會，以及各項企業社會責任相關議題與供應商進行雙向溝通，並透過這四個管理流程，持續與供應商一同在社會、經濟、環境等重要議題上共同努力，以建立一個永續發展的綠色供應鏈。

供應商評估

● 人權評估

自2014/9/1起，正達已全面執行對供應商社會責任之要求，要求新供應商均需簽署保證書，且在提供產品及服務時均需遵守以下規定，否則無法成為合格供應商。

1. 供應商不得聘用童工，並不得對員工進行生理懲罰、凌虐女性強迫勞役及其他形式的虐待事項。
2. 供應商應確保所有的工作與加班都是自願性的。
3. 供應商進行招募時與雇用後的管理措施，應承諾免於騷擾與不法歧視。
4. 供應商應公平公開招募與錄用員工，每位員工均有平等晉升與訓練等機會，不分種族、民族、社會出身、社會階層、血統、宗教信仰、身體生理殘障、性別、性取向、家庭責任、婚姻狀況、工會會員、政見、年齡、地域性、政治傾向或其他可能造成歧視的情況。
5. 供應商須尊重員工之權利，使其得透過合法且和平之方式組織或加入其所選擇的公會進行集合談判。
6. 供應商須為員工提供安全、健康的工作環境及居住設施(若適用)，且應做好預防措施，防止工作場所發生災害事件。

累計至2015/7/7止，約有300間新供應商完成相關的保證簽署，既有之供應商，則依年度採購金額挑選前20大廠商，由供應鏈管理部、人資、採購等單位進行實地的企業社會責任稽核。

● 社會衝擊評估

正達採用EICC行為準則，希望供應商能擔負起社會責任，要求所有的供應商都必須以尊重的方式對待勞工，採用對環境友善的製造程序，遵守職業道德等，我們希望供應商能遵守以下規範，減少因為生產與製造而造成對社會的衝擊：

1. 供應商應致力於遵守EICC有關職業道德之規範,禁止任何之貪污、勒索、或過度饋贈
2. 供應商須確保每個製造工廠遵守國家及地方的環境法律，包含與氣體排放、污水放流、有毒物質及有害廢棄物處置相關之所有法律
3. 供應商應致力將企業社會責任的精神，推廣至員工與其供應商夥伴。

客戶服務與滿意度

正達從消費者的實際需求出發，致力於發展平面顯示器及光學玻璃之核心技術，以成為世界級精密玻璃服務供應商為願景，秉持安全衛生環保與企業發展並重的理念，全面性結合永續經營與綠色產品製造之信念，持續不斷的提升產品品質及顧客服務，以滿足客戶需求。因此在提供客戶玻璃相關材料過程中所進行之生產活動，均自主要求符合環保、安全衛生相關法令要求，並以國際相關規範為標竿。產品包裝及外箱標示皆依照各國際法規標準和環保標章等要求，如RoHS、無鹵 (Halogen free)等標示，並配合客戶需求於產品規格書及外箱標示。

在客戶服務方面，消費者可透過正達公司網站了解正達產品特色與服務，正達亦計劃在2015年全面改版,提供中文簡體、英、日文版本說明，提供客戶無遠弗屆的溝通管道。正達每年參加或舉辦參展活動，於2014年參加臺北國際建築建材產品展，深獲消費大眾的肯定。

另一方面為了瞭解客戶需求，正達定期進行客戶滿意度調查，以獲得客戶的直接回饋，並根據客戶的回饋進行改善。客戶滿意度調查會依據客戶的部門別，如採購、品保及工程單位等進行調查，積極瞭解客戶對於產品的滿意程度與建議，作為後續改善參考。2014年客戶滿意分數為82.6分，我們會依照客戶的建議努力改善，持續提升客戶滿意度。

人力資源發展

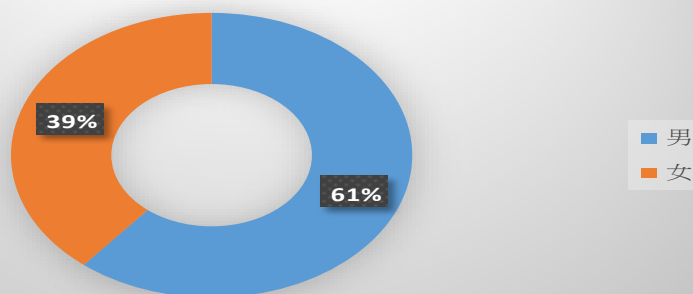
正達積極營造優質的工作環境，推廣工作與生活平衡方案，關懷員工身心靈的健康；提供具競爭力的薪酬，透過專業的教育訓練與員工發展計劃，提昇員工的專業能力及職涯發展。

最佳職場政策

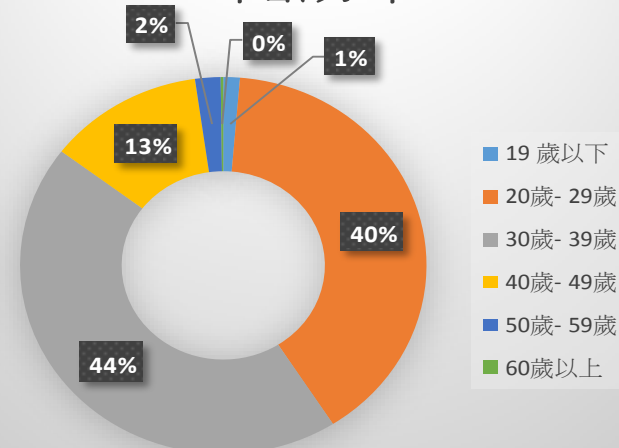
員工結構

截至2014年12月底，正達全球員工人數計有7,125人，台灣地區計有員工1,972人(佔28%)，其中包含71位管理人員、584位專業人員(含行政人員)及1,317位技術人員(含派遣員工224人及外籍勞工258人)，男性共有1198人、女性774人。台灣地區員工平均年齡為32歲，平均年資為2.5年。主要勞動力年齡層落在20~29歲及30~39歲之間，共有1,121人；因製程性質需要負重，雇用人力以男性居多；在學歷分布方面，大學畢業員工佔台灣地區員工人數百分比44.8%為最高，高中職畢業員工人數佔33.77%居次。

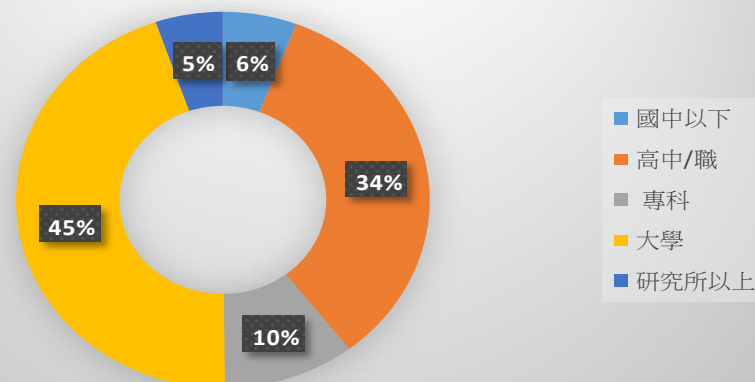
性別比例



年齡分布



學歷分布



人力發展

2014年間，正達在台灣直接員工有1317名，間接員工有631名，直接員工占66.78%，間接員工占33.22%，台灣地區共計有高階主管24名，苗栗23名，南科1名，全數由本國籍同仁擔任。

● 2014年員工工作別分布

廠區		直接	間接		合計
		一般員工	一般員工	高階主管	
台灣地區	苗栗	722	468	23	1,213
	南科	595	163	1	759
合計		1317	631	24	1972
比例		66.78%	32%	1.22%	100%

為求能讓勞資雙方充分溝通，關於公司重大營運變化（例如：班別調整、薪資結構改變等）之說明，本公司均遵循「勞資會議實施程序書」之規定，定期於每季召開勞資會議進行之；若有臨時議題，得隨時召開勞資會議與說明會加以說明，以資訊透明化的方式，充分溝通，達成勞資互信。

為落實公司之整體營運目標，正達將公司整體KPI向下展開，成為每一位員工的個人KPI，並於每年11月，以公平、公正、公開的程序及原則，定期辦理年度績效考核，凡正職員工到職滿3個月以上均需接受考核。

2014年間共有1,251名員工接受績效考核，其中直接人員628名（占50.2%），間接人員623名（占49.8%），男性810名（64.75%），女性441名（35.25%）。

● 2014年參加績效考核人數分布

類別	直接		間接		總計	
	人數	比例	人數	比例	人數	比例
男	368	29.42%	442	35.33%	810	64.75%
女	260	20.78%	181	14.47%	441	35.25%
合計	628	50.20%	623	49.80%	1,251	100.00%

人才招募

在招募新進員工時，我們遵守各生產據點當地的勞動法令聘僱員工，以聘用當地人員為主，秉持機會平等的原則，透過公開遴選的程序招募員工，不分種族、性別、年齡、宗教、國籍或政黨，禁止僱用童工，適才適所，招募多元化的優秀人才。

本公司為推展企業社會責任，除與高級中學或高級職業學校簽署建教合約而招聘建教生的未成年員工，以及寒暑假期間短期未成年工讀生外，並未聘用其他未成年人。而其他應徵者則必須持「國民身分證」到本公司應徵，並經人資單位確認年齡屆滿18歲，方可僱用。

若遇到營運產生重大變化而無法繼續留任員工時，公司會依據勞動基準法第16條規定，依據勞工的工作年資預告期間預告勞工，或折算工資發給，資遣費的計算方式則依勞動基準法第17條之規定辦理之。

在2014年，正達台灣地區總共進用新人共956人，其中苗栗廠新人佔61.14%、南科廠佔28.3%，共有511人離職，其中苗栗廠新人佔33.6%、南科廠佔14.2%。當員工提出離職申請時，單位主管及人力資源發展處會立即關懷並進行訪談，了解員工真正離職原因，評估內部轉職是否可以留任員工，若仍然無法順利留任，即記錄離職原因並據以評估修正相關制度之必要性與急迫性，做為相關制度優化之重要參考依據。2014年正達台灣地區的離職率為23.9%。

● 2014年離職及新進人數依年齡別統計

年齡別	離職人數	離職百分比	新進人數	新進百分比
<20	11	2.2%	18	2%
21-30	303	59.2%	534	56%
31-40	176	34.4%	355	37%
41-50	21	4.1%	46	5%
>50	0	0%	3	0%

● 2014年離職及新進人數依性別統計

性別	離職人數	離職百分比	新進人數	新進百分比
男性	269	22.5%	544	46%
女性	242	31.3%	412	54%

● 2014年離職及新進人數依地區別統計

地區別	離職人數	離職百分比	新進人數	新進百分比
苗栗	403	33.6%	741	61.1%
南科	108	14.2%	215	28.3%

離職率之計算為年度離職總人數/2014年底在職人數。
新進率之計算為年度新進總人數/2014年底在職人數。

保障人權、尊重性別平等

為保障員工權益並促成勞資雙方和諧對話，正達特訂定「員工申訴委員會」及「評議要點程序書」規範員工權益問題之處理程序，透過「勞資會議」、「部門會議」及「績效面談」等不同管道，有效傳達政策，並鼓勵員工表達意見，讓員工與主管溝通達成共識，一同為公司努力。2014 年度並無關於員工勞動問題之正式申訴案件發生。

為維護兩性工作平等及人格尊嚴，提供員工免於性騷擾及性別歧視的工作環境，正達依據「性別工作平等法」及「工作場所性騷擾防法措施申訴及懲戒辦法」訂定準則，制定「性騷擾防治暨申訴管理程序書」，定義性騷擾的申訴範圍，明訂申訴管道、作業流程及懲戒規定，並開設性騷擾防治訓練課程，讓員工認識並預防性騷擾的發生，避免同仁因認知不足造成騷擾，並在騷擾事件發生時，提供受害者重要保護。2014 年度並無任何關於性騷擾、種族歧視之正式申訴案件發生。

產假及陪產假申請

2014 年間，共有 82 位女性同仁申請產假，且假期屆滿後回到工作崗位復職的員工比例達 100%，留職滿一年的員工比例 70%；另男性同仁依性別工作平等法所賦予之權利申請陪產假者共有 64 位，且假期屆滿後回到工作崗位復職的員工比例達 95.12%，留職滿一年的員工比例 43.6%。

● 2014年產假及陪產假申請情形

	男性	女性	合計
有權享有產假/陪產假的員工總數	64	82	146
實際使用產假/陪產假的員工總數	64	82	146
休完產假/陪產假後回到工作崗位的員工人數	64	78	142
休完產假/陪產假後回到工作崗位後十二個月仍在職的員工人數	45	34	79
復職率(休完假後回到工作崗位員工比例)	100%	95.12%	97.26%
留職率(休完假後回到工作崗位且持續工作一年的員工比例)	70%	43.6%	55.6%

*復職率計算公式：2014年產假復職回到工作崗位人數/2014年產假申請人數*100%。

*留職率計算公式：2014年產假復職後持續工作一年/2014年產假復職人數*100%。

🎵 薪資與福利

正達深信員工是企業的最重要資產，依據員工學經歷背景及專業知識技術與專業年資經驗以核定薪資水準，標準起薪皆優於台灣地區的法定最低薪資，且為吸引及留住優秀人才，我們提供具競爭力的薪酬福利。員工之基本薪資不因性別、種族、宗教、政治立場、婚姻狀況、工會、社團等而有不同。台灣地區員工依法提供勞健保、生育/育嬰假、提撥退休金，並於同仁報到當天即為員工投保團體保險，此外，正達針對短期出差及外派同仁提供高額之海外旅遊平安保險，讓出差及外派同仁於海外工作無後顧之憂。

正達並依法成立「正達光電股份有限公司職工福利委員會」(以下簡稱福委會)，委員來自各事業單位選派一人為當然委員外，其餘委代表委員由各委員們互選產生(主任委員、副主任委員、會計、康樂等)，另總幹事由主任委員商請事業單位在職員工選派兼任之，協助主任委員處理日常會務。藉由每三個月召開之例行性會議，於會議中行使相關職權、決議員工福利政策及規劃舉行各項員工活動，並依決議推展福利業務。福委員每年例行舉辦藝文活動、綜合運動賽事、提撥旅遊基金、家庭日、年終聚餐與抽獎活動等。

勞
動
基
準
法
律



●
勞
工

2014年員工活動

活動主軸	活動內容
堅持健康	苗栗縣勞資運動大會
	有氧健康減重營
親子家庭	苗栗親子健行活動
	勞工親子慢跑及趣味闖關活動
公益溫馨	母親節公益傳情活動
	X' MAS禮物募集活動- (財團法人生命之愛文教基金會)
抒壓保健	父親節抒壓按摩
	母親節抒壓按摩

退休制度

正達依據政府規定的退休制度，為每位員工提撥退休金，依據勞動基準法及勞工退休金條例，於2005年6月30日(含)前入職之員工，享有舊制退休，公司於2014年11月與員工合意結清舊制年資，並註銷勞工退休金帳戶。目前正達員工皆無舊制員工，新制退休金則依每位員工享有新制退休金資格者之勞工退休金級距，按月提撥6%至員工個人退休金專戶，除僱主固定提撥6%之退休金外，員工另可依個人意願自願提繳退休金級距0%~6%不等之退休金，提存至個人退休金專戶中。

● 員工退休規劃方式

地區	退休計劃方式	退休金提撥 佔薪資比例	員工參與 退休計劃的程度
台 灣	舊制退休金：	僱主：2%	100%
	公司退休金專戶	員工：0%	
	新制退休金：	僱主：6%	100%

育嬰假

針對員工產後面臨的托嬰問題，正達各廠區依當地法規執行育嬰假，在台灣廠區員工任職服務滿半年可依「性別工作平等法」及「育嬰留職停薪實施辦法」規定，在子女滿三歲前申請育嬰留職停薪，最多不超過兩年。育嬰留職停薪期滿後，公司會安排適當職務回任。

勞工人權

正達尊重勞工之勞動權益，不強迫勞動、不雇用童工、不得有任何歧視存在，提供勞工安全衛生的作業環境，所有的勞動條件依據或優於勞動基準法之規定。

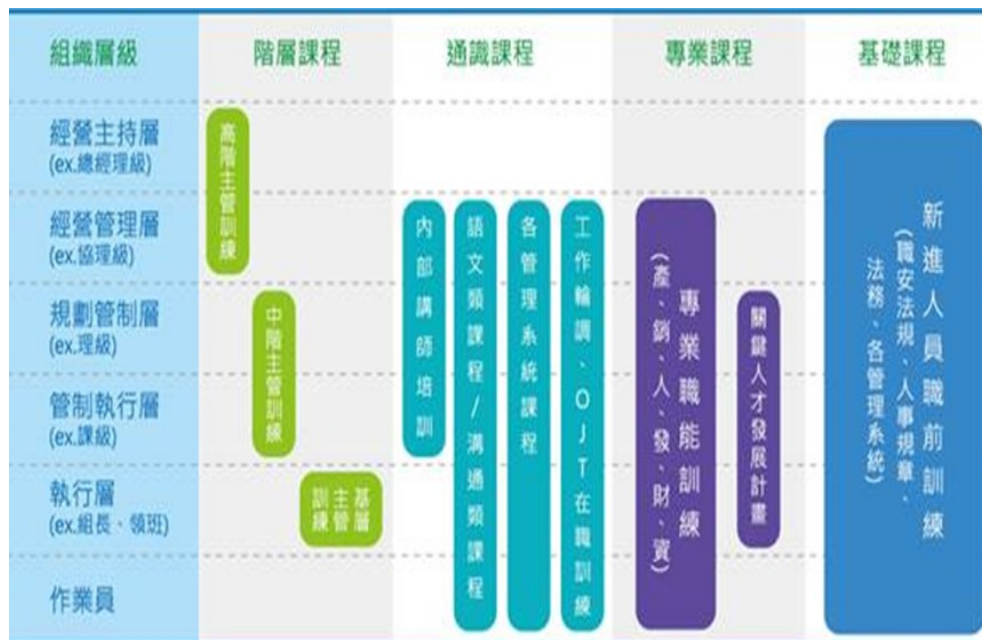
人才培育與員工發展

正達為促使員工能多元學習與平衡發展，並融入紀律、熱忱、服務與創新的企業文化中，人力發展中心將組織內各功能區分為工程技術職程、專業行政職程、業務職程三類，並依組織內各部門功能執掌，展開員工組織層級，並區分為作業層、執行層、管制執行層、規劃管制層、經營管理層等之職務說明書，並設計各職程之訓練培訓架構圖，依員工個人特質與職涯發展，制定管理、技術雙軌培育發展制度，讓員工能更多元學習。

從員工到職開始，職前訓練除安排職業安全衛生法規課程外，另安排與企業文化「服務、創新、紀律、熱忱」相關之通識類課程，使新進員工更能快速融入組織文化中。

人力發展中心統籌總部及跨廠區之訓練業務，教育訓練品質系統依據勞動部勞動力發展署所制定之人才發展品質系統做為教育訓練之最高指導原則，訓練類別區分為專業(職能)別、通識別、階層別、職安法等類型，展開多元人才培育計畫，除各單位定崗訓練OJT (On the Job Training)外，並提供外部訓練資源和補助給離崗訓練OFF JT (Off the Job Training)的童人，鼓勵員工以自我發展訓練SD(Self Development)方式持續進修，接受外部知識刺激，提升個人專業、管理、通識類別之課程，提昇員工職場競爭力與工作效率及品質，使員工學習成長能連結組織發展的目標。

● 2014年課程發展地圖



員工發展

企業永續經營仰賴長期的人才適性學習與發展，員工的成長與培育向來是正達的重要課題，本公司依照員工需求設計員工訓練地圖，進行多元化之教育訓練，不因員工之性別、種族、宗教、政治立場、婚姻狀況、工會、社團等而有不同。2014年針對直接人員、間接人員、管理職與非管理職，皆開設了專業別、通識別、階層別、職安法等四大類課程，平均訓練課程時數依職務類別、員工類別予訓練總時數表列如下：

● 2014年訓練總時數

訓練類別	內/外	作業層	執行層	管制執行層	規劃管制層	經營管理層	經營主持層	合計	平均時數
專業別	內訓	909	2,811.5	1,576.5	121	12	0	5,430	2.62
	外訓	3.5	599	477	46.5	12	12	1,150	0.56
階層別	內訓	126	1,875	1,029	231	42	12	3,315	1.60
	外訓	0	66	18	0	0	0	84	0.04
通識別	內訓	9,936	5,122	2,396	438	59	0	17,951	8.67
	外訓	0	104.5	153	4	0	0	261.5	0.13
職安法	內訓	3,603	1,515	86	2	0	0	5,206	2.51
	外訓	653	1,084	162	0	6	0	1,905	0.92
合計		15,230.5	13,177	5,897.5	842.5	131	24	35,302.5	17.05

● 2014年員工學習發展平均時數(依員工類別)

訓練類別	內/外	職務類別	
		直接員工	間接員工
專業別	內訓	0.44	2.18
	外訓	0.00	0.55
階層別	內訓	0.06	1.54
	外訓	0.00	0.04
通識別	內訓	4.80	3.87
	外訓	0.00	0.13
職安法	內訓	1.74	0.77
	外訓	0.32	0.60

● 2014年員工學習發展平均時數(依職務類別)

訓練類別	內/外	職務類別	
		管理職	非管理職
專業別	內訓	0.83	1.80
	外訓	0.26	0.29
階層別	內訓	0.63	0.97
	外訓	0.01	0.03
通識別	內訓	1.40	7.27
	外訓	0.08	0.05
職安法	內訓	0.04	2.47
	外訓	0.08	0.84

社會參與

正達不斷地加強與社區及社會的連結，讓彼此的關係更為緊密。我們進行社會關懷、募款、捐贈物資活動、及清寒優秀學生獎學金方案，和社區一起面對社會挑戰。正達除了透過公司與員工協力發揮最大影響力進行公益活動之外，更希望能串連社會上更多力量，激發出更多資源，因此與許多慈善機構合作舉辦慈善活動，以期能為慈善機構募得更多資源。

✿「希望種子」弱勢家庭優秀子女獎學金

正達為協助國內清寒優秀學子進德修業，特訂定此方案。本獎學金頒發對象以苗栗縣內建功國小、文華國小、頭屋國小、西湖國小、中興國小、明仁國中、後龍國中、頭屋國中、建台中學、聯合大學等學校清寒家庭同學為對象，資助清寒學生繼續就學。

✿愛心耶誕禮物募集活動

正達每年與財團法人生命之愛文教基金會合作，舉辦耶誕禮物募集活動，藉由此活動響應社會公益、關懷弱勢學童、持續長期投注愛心，及完成學童耶誕心願。

✿苗栗縣幼安教養院義賣

正達每月提供場地供苗栗縣幼安教養院之院生進行自製手工與點心義賣，藉此提供身心障礙者更多的銷售通路，藉由更多培訓機會提升院生的謀生能力，讓院生有機會培養一技之長，協助他們累積就業經驗，進而獲得獨立自主的生活能力。



✿ 企業參訪

提供學校至企業參訪機會，讓學生能了解產業的脈動與製造流程，進一步提供學校與業界之間的交流，於 2014 年接受參訪的學校有聯合大學、大華技術學院、大湖農工、交通大學等校。



✿ 正達愛傳承

正達秉持「以人為本、與社會共榮」之理念，有感於企業的成功除了自身的努力外，仍需一個祥和社會的支持，才有可能使公司業績飛躍成長與展現蓬勃的活力，因此，正達致力於公司營業成長之餘，亦善盡一己之力，對社會有所回饋，2014 年正達持續捐贈的物資與金錢，受益的團體有苗栗縣私立聖方濟育幼院、私立幼安教養院、苗栗縣私立聖方濟少女之家、苗栗縣聾啞福利協進會、彰化私立家扶發展學園、聯合大學、啟新國中、中興國小、九湖國小、南台南家庭扶助中心、創世基金會、華山基金會、陽光基金會等。

